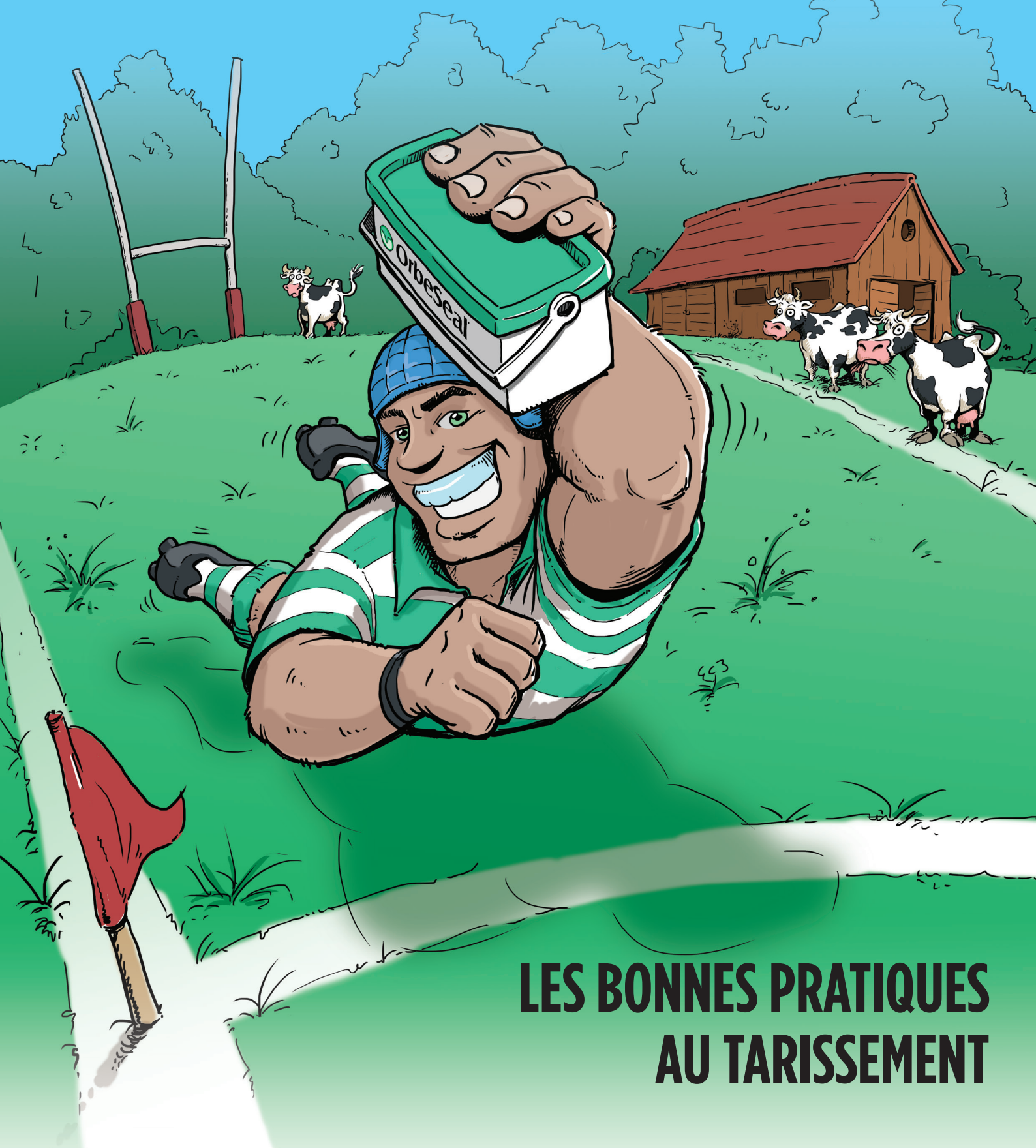


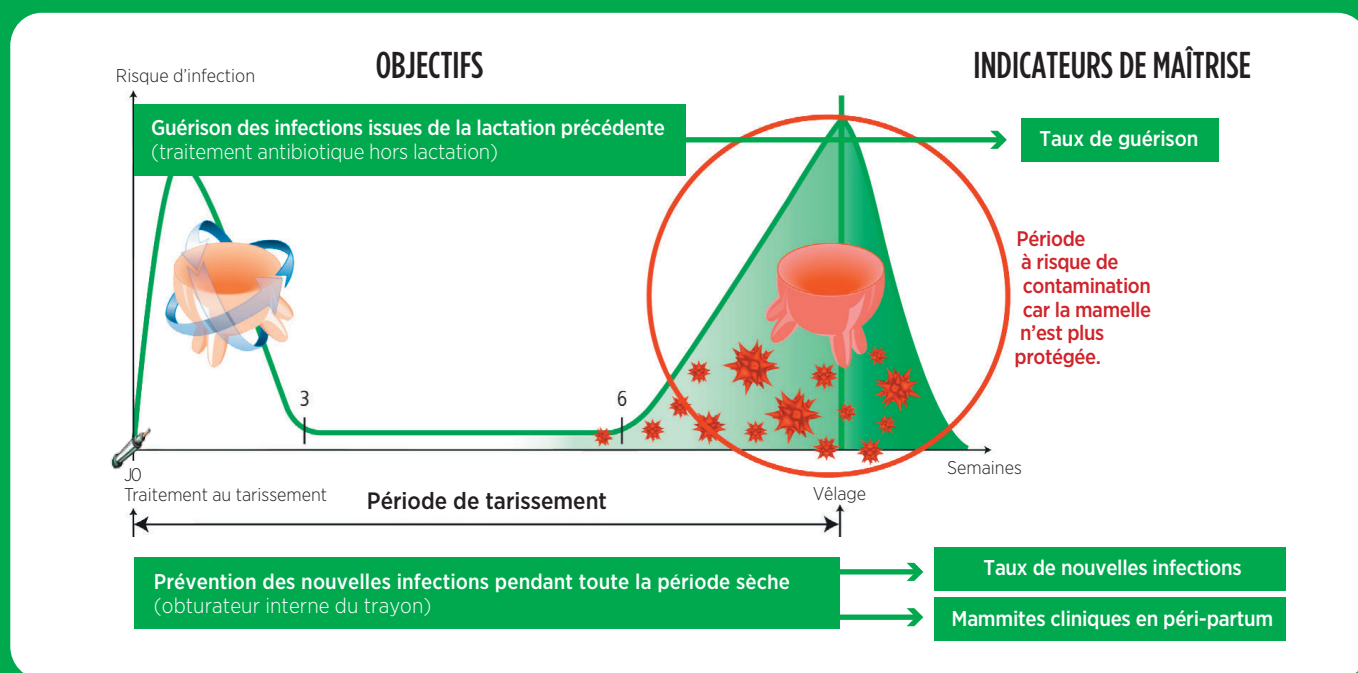
# PRÉVENTION DES MAMMITES AU TARISSEMENT : MARQUEZ L'ESSAI AVEC ORBESeal



**LES BONNES PRATIQUES  
AU TARISSEMENT**

La réussite du tarissement passe par la maîtrise d'un certain nombre d'indicateurs et par une administration correcte des médicaments de tarissement.

## LES OBJECTIFS EN MATIÈRE DE STRATÉGIE AU TARISSEMENT ET LES INDICATEURS DE MAÎTRISE<sup>1</sup>



**Les 3 premières semaines :** le bouchon de kératine naturel met du temps pour se former.

**Les 3 dernières semaines :** l'activité de la mamelle reprend (colostrum), le bouchon de kératine tombe et les bactéries peuvent rentrer de nouveau.

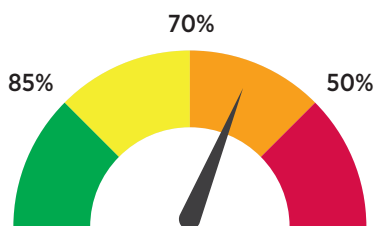
## LES CRITÈRES D'ÉVALUATION DE L'EFFICACITÉ DE LA STRATÉGIE DE TARISSEMENT<sup>1</sup>

**INDICATEUR :** Taux de guérison des infections pendant la période sèche<sup>1</sup>

**SOURCE :** Données individuelles de concentrations en cellules somatiques du lait (ex : bilan annuel du contrôle laitier)

**COMMENT LE CALCULER ?** 
$$\frac{\text{Nombre de vaches avec CCI} \geq 300\,000 \text{ avant tarissement et } < 300\,000 \text{ après vêlage}}{\text{Nombre de vaches avec CCI} \geq 300\,000 \text{ cell/mL avant tarissement}} \times 100$$

**RÉSULTAT :**



Niveau de guérison	% vaches avec CCI passant de $\geq 300\,000$ à $< 300\,000$ cell/mL
Très élevé	> 85
Élevé	entre > 70 et 85
Moyen	entre > 50 et 70
Faible	< 50

Cet indicateur permet d'évaluer essentiellement l'efficacité de l'antibiotique intramammaire hors lactation.

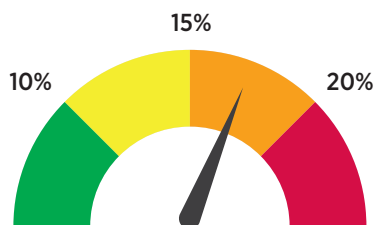
<sup>1</sup> Roussel et al., 2011, CASDAR Santé. Guide d'intervention pour la maîtrise des mammmites.

## INDICATEUR : Taux d'incidence des nouvelles infections pendant la période sèche<sup>1</sup>

**SOURCE :** Données individuelles de concentrations en cellules somatiques du lait  
(ex : bilan annuel du contrôle laitier)

**COMMENT LE CALCULER ?**  $\frac{\text{Nombre de vaches avec CCI} < 300\,000 \text{ avant tarissement et } \geq 300\,000 \text{ cell/mL au 1}^{\text{er}} \text{ contrôle}}{\text{Nombre de vaches avec CCI} < 300\,000 \text{ cell/mL avant tarissement}} \times 100$

**RÉSULTAT :**



Cet indicateur permet d'évaluer principalement l'efficacité de l'obturateur interne du trayon et/ou celle de l'antibiotique intramammaire hors lactation.

Niveau d'incidence	% vaches avec CCI passant de < 300 000 à ≥ 300 000 cell/mL
Très faible	≤ 10
Faible	entre > 10 et ≤ 15
Moyen	entre > 15 et ≤ 20
Élevé	> 20

## INDICATEUR : Taux d'incidence des mammites cliniques péri-partum<sup>1</sup>

**SOURCE :** Recueil des cas de mammites cliniques  
(ex : carnet sanitaire)

**COMMENT LE CALCULER ?**  $\frac{\text{Nombre de vaches avec 1 cas clinique avant vêlage ou dans les 3 semaines péri-partum}}{\text{Nombre de vaches ayant vêlé}} \times 100$

**RÉSULTAT :**



Cet indicateur permet d'évaluer principalement l'efficacité de l'obturateur interne du trayon et/ou celle de l'antibiotique intramammaire hors lactation.

Niveau d'incidence	% de cas cliniques avant vêlage ou dans les 3 semaines suivant le vêlage
Très faible	≤ 5
Faible	entre > 5 et ≤ 10
Moyen	entre > 10 et ≤ 15
Élevé	> 15

<sup>1</sup> Roussel et al., 2011, CASDAR Santé. Guide d'intervention pour la maîtrise des mammites.







**OrbeSeal réduit de 30% le risque de développer une mammite clinique dans les 100 premiers jours après le vêlage** lorsqu'il est associé à un antibiotique intramammaire hors lactation<sup>2</sup>. Par conséquent, OrbeSeal agit sur :

- **Le taux d'incidence des nouvelles infections pendant la période sèche.**
- **Le taux d'incidence des mammites cliniques péri-partum.**

Étude réalisée avec OrbeSeal sur 890 vaches entre juillet 2007 et avril 2008 dans le sud ouest de l'Angleterre.

## **ORBESEAL AMÉLIORE L'EFFICACITÉ DE LA STRATÉGIE DE TARISSEMENT VS UN TRAITEMENT ANTIBIOTIQUE INTRAMAMMAIRE HORS LACTATION SEUL, EN RÉDUISANT LES TAUX D'INCIDENCE DES NOUVELLES INFECTIONS PENDANT LA PÉRIODE SÈCHE ET DES MAMMITES CLINIQUES PÉRI-PARTUM.**



### **Indications d'OrbeSeal :**

Chez les vaches laitières :  
Prévention des nouvelles infections intramammaires pendant toute la durée du tarissement.

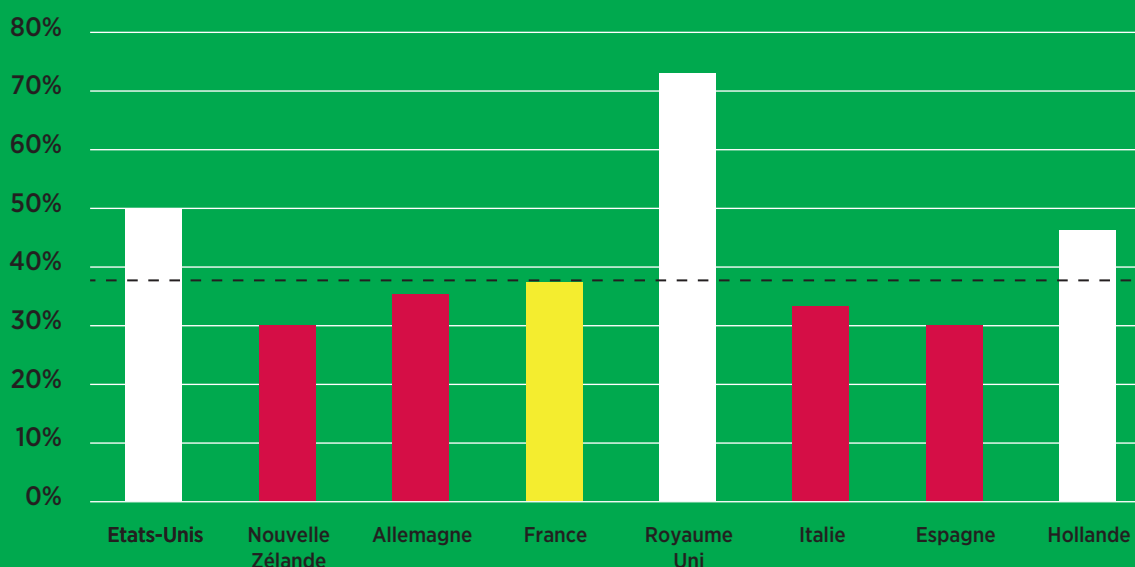
Chez les vaches considérées comme étant très probablement exemptes de mammites subcliniques, le médicament sera utilisé dans le cadre d'un plan de contrôle des mammites et de gestion du troupeau au tarissement.

En pratique, les critères de sélection des vaches à traiter devront s'appuyer sur les conseils du vétérinaire. Ces critères peuvent être basés sur l'historique des mammites et des numérations cellulaires individuelles des vaches, sur les résultats de tests classiquement utilisés pour la détection des mammites subcliniques ou des prélèvements bactériologiques.

<sup>2</sup> Bradley A.J., Breen J.E., Payne B., Williams P. et al. The use of a cephalonium containing dry cow therapy and an internal teat sealant, both alone and in combination. J. Dairy Sci. 2010;93:1566-1577.

## **COMPARAISON DU TAUX DE VACHES TARIÉS AVEC UN OBTURATEUR INTERNE DU TRAYON DANS DIFFÉRENTS PAYS**

Taux de vaches tariées avec un obturateur interne du trayon



Données internes : le calcul est réalisé à partir des ventes d'obturateurs tous confondus, au cours d'une année complète, en quantité (nombre de boîtes, transformé en nombre de seringues) divisées par 4 (4 trayons / vache) pour obtenir le nombre de traitements vendus, équivalent au nombre de vaches tariées avec un obturateur. Ensuite, pour obtenir ce taux, le nombre de vaches tariées avec un obturateur a été divisé par le potentiel de vaches laitières à tarir.

**On peut voir que dans certains pays, les obturateurs internes du trayon sont plus largement intégrés dans la stratégie de tarissement (Etats-Unis, Royaume-Uni et Hollande).**



# COMMENT UTILISER ORBESEAL ?

Au tarissement, des **bonnes pratiques** doivent être appliquées pour éviter les infections mammaires. En permanence, le matériel utilisé pour tarir les vaches doit être stocké à l'écart ou protégé d'une éventuelle contamination (poussière, urine, matières fécales). Le port de gants est recommandé durant toute la procédure d'administration d'OrbeSeal.

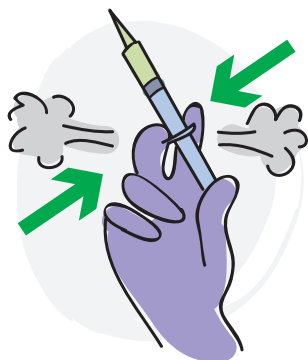
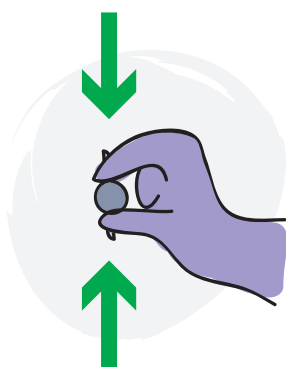
OrbeSeal doit être stocké dans une pièce à température comprise **entre 15 et 30°C**. Par grand froid, si OrbeSeal devient difficile à administrer, le mettre à réchauffer dans une pièce chauffée. **Les seringues ne doivent jamais être mises dans l'eau**. En revanche, pour les réchauffer, il est possible de plonger le seau d'OrbeSeal dans une grande bassine contenant de l'eau chaude, tout en veillant à ne pas recouvrir le couvercle du seau.

## 1 CHASSER EFFICACEMENT L'AIR DES TUBES



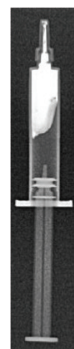
**1/** Tenir normalement l'injecteur d'une main.

**2/** Avec le pouce et l'index de l'autre main, presser le corps de l'injecteur à la hauteur du piston.



**3/** Pousser le piston tout en maintenant le corps de l'injecteur pressé (de l'air s'échappe au niveau du piston).

- **Avant cette opération**, la pâte est répartie de manière hétérogène dans le corps de la seringue.



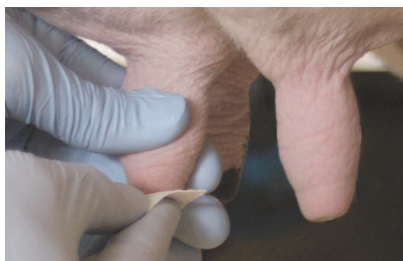
- **Après cette opération**, la pâte est tassée entre le piston et le bout de la seringue, prête à être administrée.



## 2 ADMINISTRER ORBESEAL\*



Les trayons doivent être propres et secs. S'ils ne le sont pas, les laver et les sécher soigneusement avant de les désinfecter.



Nettoyer l'extrémité du trayon en utilisant un tampon imbibé d'alcool (ou des serviettes pré-imprégnées d'antiseptique) afin d'enlever la terre, la bouse et les débris de peau contaminés. Recommencer l'opération jusqu'à ce que le tampon soit propre.



Désinfecter les 4 trayons en respectant l'ordre indiqué par la numérotation. Désinfecter les trayons les plus éloignés en premier, pour éviter de contaminer accidentellement ceux ayant déjà été désinfectés.



Insérer l'embout de la seringue d'OrbeSeal dans le canal du trayon, pincer la base du trayon avec 2 doigts et administrer doucement tout le contenu. Utiliser une seringue complète par quartier. Ne pas masser. OrbeSeal doit rester dans le canal du trayon pour être efficace.



Administrer OrbeSeal dans les 4 trayons en respectant l'ordre indiqué par la numérotation. Dans les trayons les plus proches en premier, pour minimiser la contamination des trayons n'ayant pas encore été obstrués.

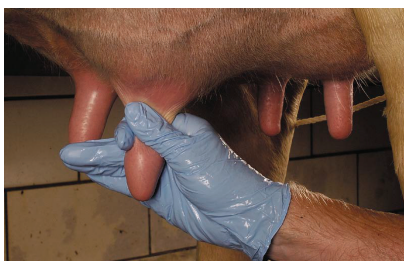


Après avoir administré OrbeSeal, marquer la vache pour l'identifier comme ayant été tarie. Puis tremper chaque trayon avec une solution de post-trempage.

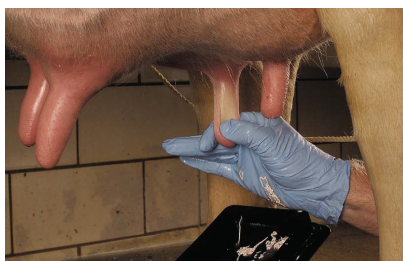
\* En cas de mammite subclinique, OrbeSeal est à administrer après le traitement antibiotique hors lactation prescrit par votre vétérinaire.

## 3 RETIRER ORBESEAL

Pour retirer OrbeSeal, effectuez les étapes suivantes :



Pour enlever efficacement OrbeSeal de l'ensemble du quartier, assurez-vous de saisir le haut du trayon, à la jointure avec la mamelle et descendre la main tout le long du trayon en gardant les doigts serrés. Ne pas saisir le trayon au milieu car cela ne videra que la moitié inférieure du trayon.



Vider 10 à 12 fois le quartier pendant les 4 premiers jours après vêlage. Ceci garantit le retrait du bouchon et de toutes les particules d'OrbeSeal. Ne pas enlever OrbeSeal par action seule de la machine à traire.



Seau de 120 applicateurs

Boîtes de 24 et 60 applicateurs



**ORBESEAL, Suspension Intramammaire pour Bovins (vaches laitières) - Indications :** Chez les bovins (vaches laitières), prévention des nouvelles infections intramammaires pendant toute la durée du tarissement. Chez les vaches considérées comme étant très probablement exemptes de mammites subcliniques, OrbeSeal sera utilisé dans le cadre d'un plan de contrôle de mammites et de gestion du troupeau au tarissement. En pratique, les critères de sélection des vaches à traiter devront s'appuyer sur les conseils du vétérinaire. Ces critères peuvent être basés sur l'historique des mammites et des numérations cellulaires individuelles des vaches, sur les résultats de tests classiquement utilisés pour la détection des mammites subcliniques ou des prélèvements bactériologiques.

**Contre-indications :** Ne pas utiliser chez les vaches en lactation. Ne pas utiliser le produit seul chez les vaches présentant une mammite subclinique au tarissement. Ne pas utiliser chez les vaches présentant une mammite clinique au tarissement. **Temps d'attente :** Viande et abats : 0 jour. Lait : 0 jour. **Précautions à prendre par la personne qui administre le médicament vétérinaire :** Se laver les mains après utilisation du produit. Zoetis Assistance 0810 734 937.

**Numéro d'autorisation :** AP 2017/30

**Ce produit est un médicament vétérinaire. Pour une information complète, consultez la notice.  
En cas de doute ou de question, demandez conseil à votre vétérinaire.  
Si les symptômes s'aggravent ou persistent, consultez un vétérinaire.**

Pour en savoir plus, venez nous rejoindre sur notre site [www.zoetis.fr](http://www.zoetis.fr)

zoetis