

AlphaTRAK
Blood Glucose Monitoring System
Système de surveillance de la glycémie

Starter Kit
Trousse de démarrage

- Calibrated for Cats & Dogs
- Easy to Use
- Accurate Results
- Étalonné pour les chats et les chiens
- Facile à utiliser
- Résultats précis

zoetis

The AlphaTRAK Diabetes Diary

zoetis

AlphaTRAK
BLOOD GLUCOSE MONITORING SYSTEM
SYSTÈME DE SURVEILLANCE DE LA GLYCÉMIE

User Guide
For *in vitro* Diagnostic Use
in Animals
Featuring the AlphaTRAK 2 Meter

Guide d'utilisation
Pour usage diagnostique
chez l'animal
Avec le lecteur AlphaTRAK 2

zoetis



BIENVENUE!

**CECI N'EST PAS UNE FORMATION CLASSIQUE
NOUS ALLONS DÉJEUNER ET APPRENDRE,
MAIS DE FAÇON LUDIQUE ET INTERACTIVE !**

Que savons-nous déjà sur AlphaTRAK ?
- Avantages clés

Avantages d'AlphaTRAK™
par rapport aux glucomètres humains

Cas clinique - Pouvez-vous aider notre
vétérinaire dans son diagnostic de Meg le
Beagle ?

Utiliser AlphaTRAK est tellement facile !
Des étapes simples

Expliquez le diabète à vos clients

Un questionnaire rapide pour stimuler notre
cerveau !

Comment gérer vos patients diabétiques

Support clients et «tests à domicile»
Créez un plan d'action !



QUE SAVONS- NOUS DÉJÀ SUR ALPHATRAK ?

AlphaTRAK[®]
BLOOD GLUCOSE MONITORING SYSTEM



zoetis

**JE NE SUIS PAS
SI SÛR...**

**OUI
ET ON AIME !**



Pourquoi n'utilisez-vous pas AlphaTRAK ?



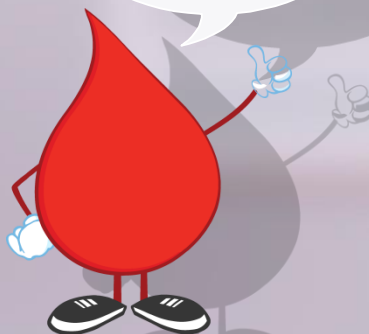
Pourquoi aimez-vous
AlphaTRAK
dans votre clinique ?



Petit volume
nécessaire

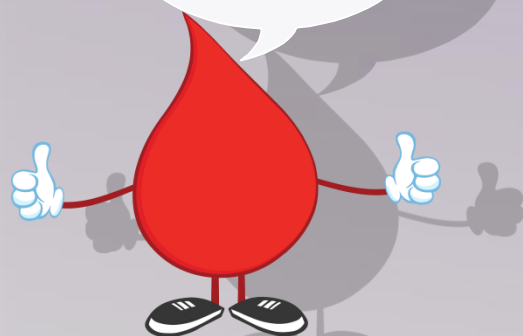


Portable

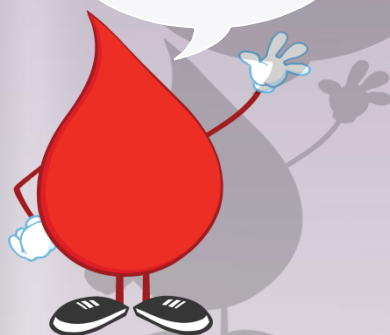


POURQUOI
NOUS AIMONS
AlphaTRAK !

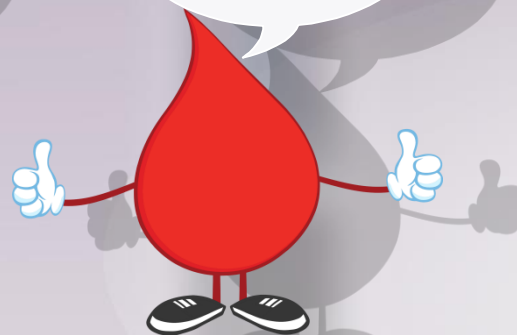
Spécifique pour
Les espèces



Résultats
rapides



Précis



Nécessite un petit échantillon de sang (seulement 0,3µL) comparé à la plupart des glucomètres



Nécessite un
petit volume

Portable



Utilisez AlphaTRAK au chevet de
votre patient à l'hôpital



Test à domicile

POURQUOI
EST-IL PLUS
ADAPTÉ
QUE LES
AUTRES ?



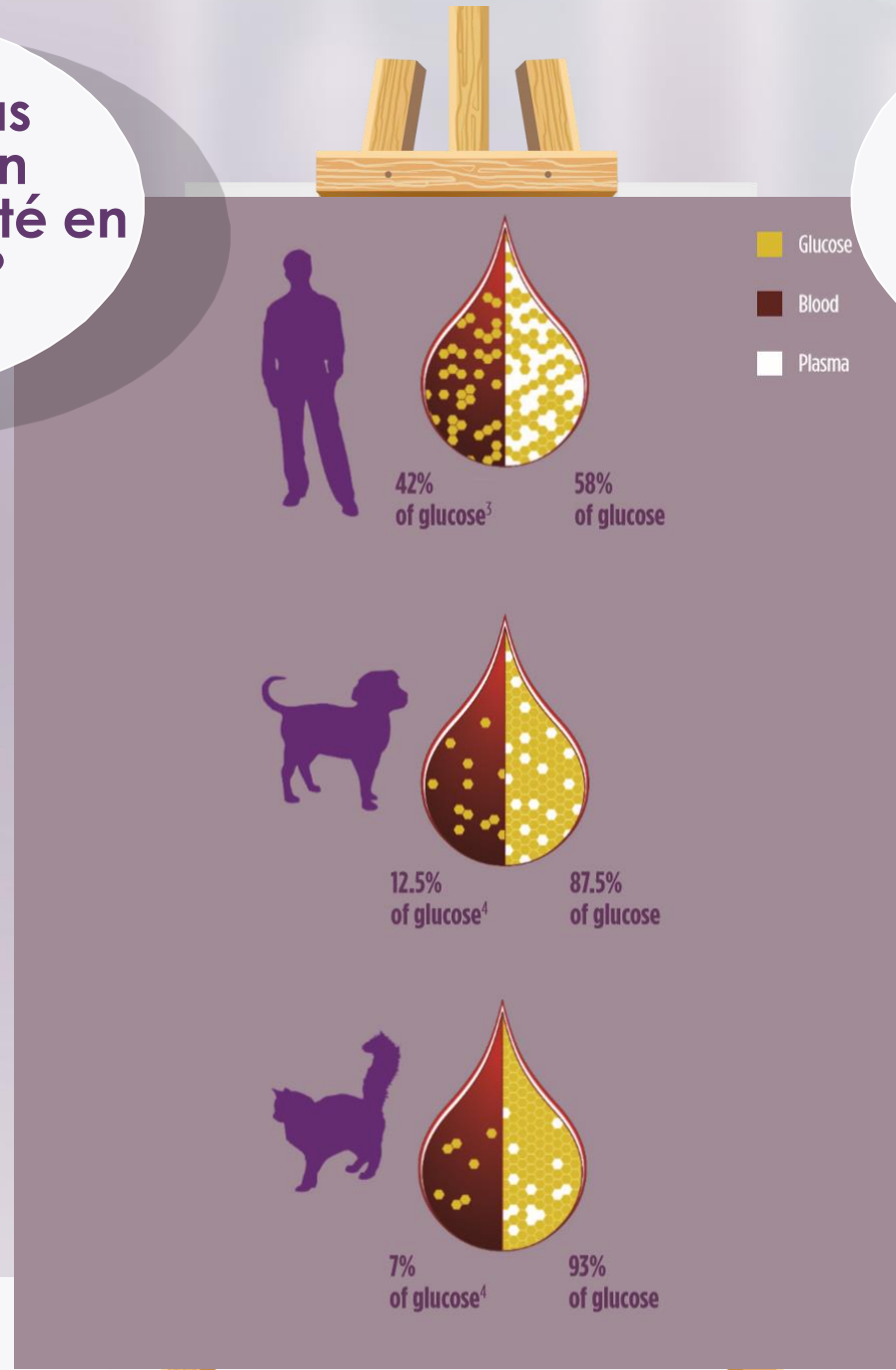
AlphaTRAK[®]
BLOOD GLUCOSE MONITORING SYSTEM

zoetis

Je ne peux pas
utiliser juste un
Glucomètre acheté en
pharmacie ?



Nous ne saurions vous
le recommander ...
Voici pourquoi ...



Précision de la mesure de glycémie : AlphaTRAK vs appareils humains

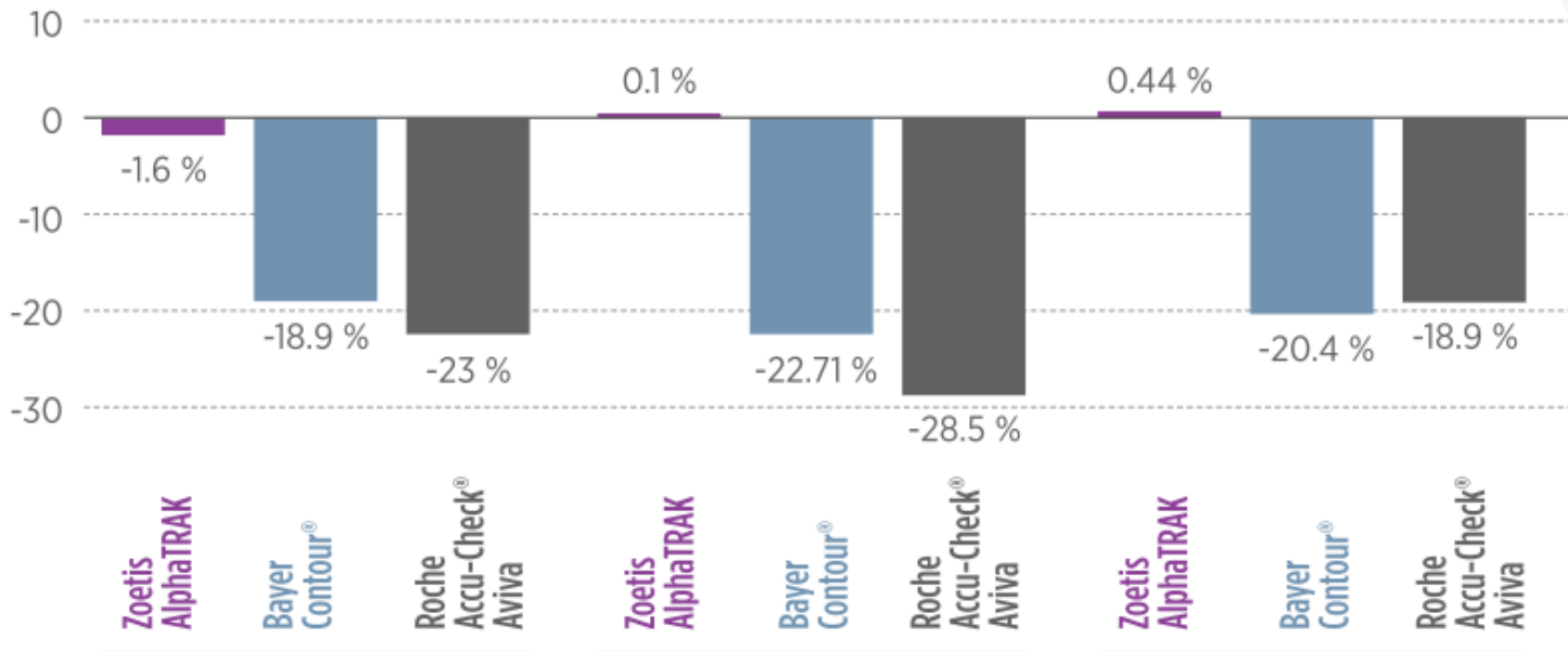


	Zoetis AlphaTRAK	Roche Accu-cheK Aviva/performa	Roche/Cobas Accutrend Plus	Abbott Optium H/Xceed	Bayer Contour XT
Espèces	Chiens, chats, furets, chevaux, souris	Humains	Humains	Humains	Humains
Champs De mesure	20-750 mg/dL 1.1-41.7 mmol/ L	20 -600 mg/Dl 1.1-33.3 mmol/ L	20 -600 mg/Dl 1.1-33.3 mmol/ L	20 -600 mg/Dl 1.1-33.3 mmol/ L	20 -600 mg/Dl 1.1-33.3 mmol/ L
Volume échantillon (µL)	0.3 ●	0.6 ●	1.5 ●	0.6 ●	0.6 ●

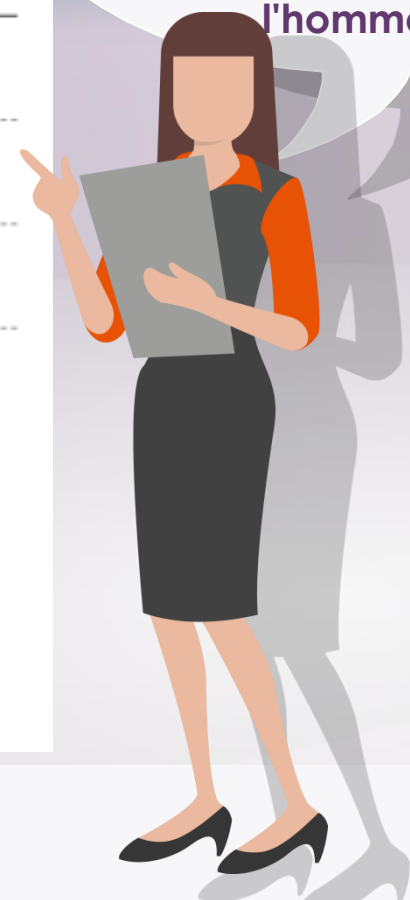
Précision de la mesure de glycémie : AlphaTRAK vs appareils humains

Percentage Bias from a Commercial Reference Laboratory







* Commercial reference lab is at zero on this graph.



Des études comparatives montrent que la glycémie mesurée à l'aide d'AlphaTRAK chez le chien, le chat et le cheval est plus précise que lors de l'utilisation de glucomètres portables conçus pour l'homme.



Précision de la mesure de glycémie : AlphaTRAK vs appareils humains

AVANTAGES	AlphaTRAK	APPAREILS HUMAINS
 Calibré pour une utilisation chez les chiens et les chats, peut également être utilisé chez les chevaux, furets, les rats et les souris	✓	✗
 Meilleure précision démontrée par rapport aux glucomètres humains	✓	✗
 Très petit échantillon de sang	✓	✗
 Recommandé par des spécialistes vétérinaires	✓	✗
 Assistance médicale et technique dédiée disponible pour le personnel vétérinaire et les propriétaires d'animaux	✓	✗
 Contacts réguliers avec les clients lors de l'achat des consommables, assurant un meilleur suivi et des revenus accrus	✓	✗

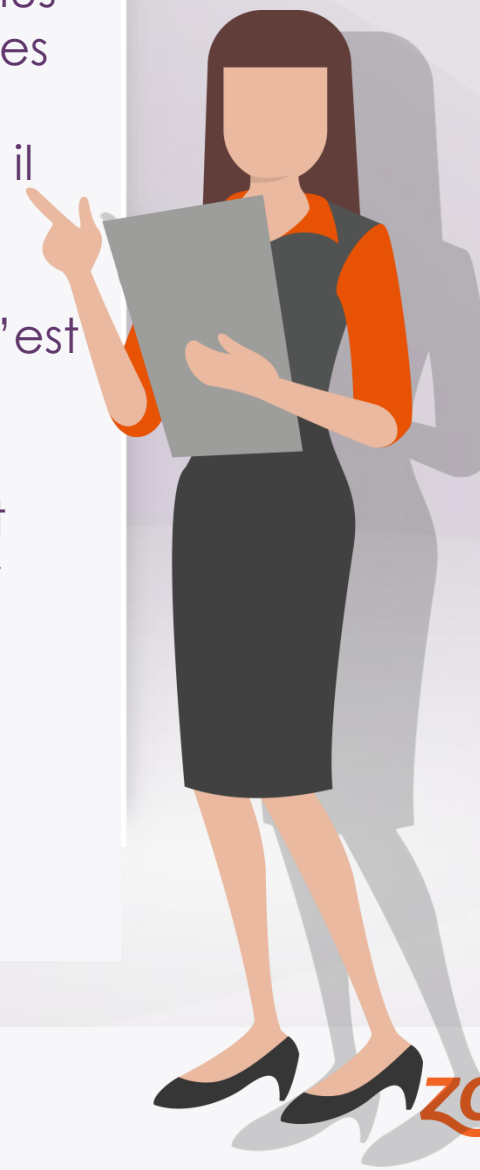
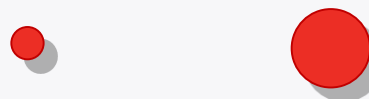


OK, mais pourquoi
AlphaTRAK est-il plus
adapté que les
autres glucomètres
vétérinaires ?



AlphaTRAK peut être utilisé chez plus d'**espèces** que la plupart des autres glucomètres vétérinaires. **Le changement d'espèce est facile**, il suffit d'entrer le bon code sur l'appareil.
Aucune puce pouvant se perdre n'est utilisée !

Alpha TRAK nécessite seulement **0,3 µl** d'échantillon de sang par rapport aux autres glucomètres vétérinaires pouvant nécessiter jusqu'à **1,5 µL**



OK, mais pourquoi
AlphaTRAK est-il plus
adapté que les
autres glucomètres
vétérinaires ?



Avec les bandelettes de test AlphaTRAK, peu importe quand vous ouvrez le flacon, **vous pouvez les utiliser jusqu'à la date de péremption indiquée sur le flacon**. Avec d'autres glucomètres vétérinaires, vous ne pouvez utiliser les bandelettes de test que 3 à 6 mois après l'ouverture du flacon

AlphaTRAK offre un **support de premier plan** sous la forme d'**outils en ligne** et a beaucoup de **crédibilité auprès des KOLs***

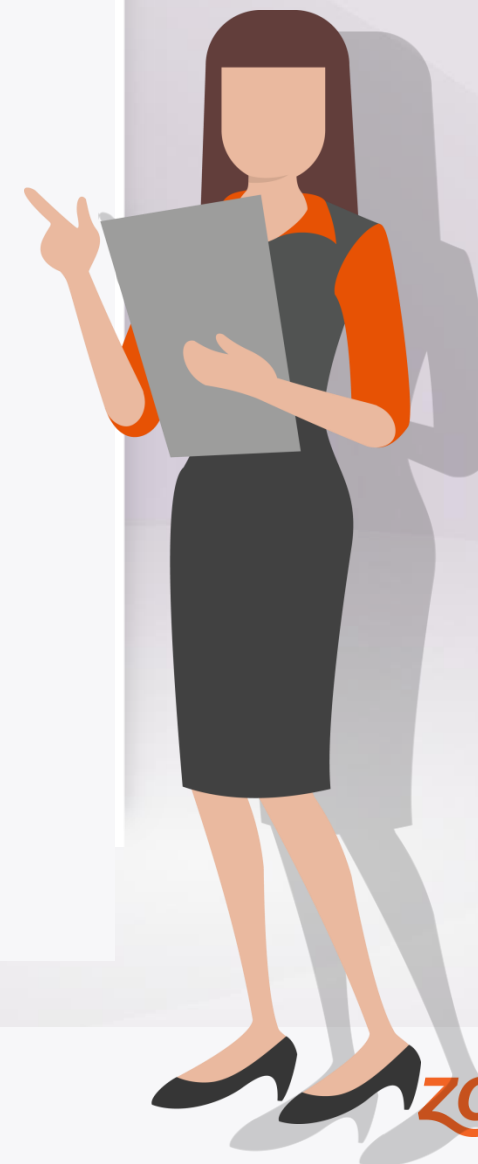
*Key opinion leaders (leaders d'opinion)



OK, mais pourquoi
AlphaTRAK est-il plus
adapté que les
autres glucomètres
vétérinaires ?



AlphaTRAK mesure une plage de glycémie plus large que la plupart des autres glucomètres, ce qui permet des lectures plus **précises** et une meilleure **gestion**.
Surtout pour les patients avec des lectures élevées de glycémie





Pour une lecture rapide de glycémie, AlphaTRAK est beaucoup plus pratique que les équipements encombrants en laboratoire.

L'envoi d'échantillons à un laboratoire vétérinaire externe est idéal pour une analyse sanguine plus détaillée, mais pour une lecture instantanée de la glycémie, AlphaTRAK est la meilleure option.



CAS CLINIQUE



AlphaTRAK[®]
BLOOD GLUCOSE MONITORING SYSTEM

zoetis

Pouvez-vous aider
notre vétérinaire à
diagnostiquer Meg
le Beagle ?

CAS CLINIQUE



JAMES

Le véto



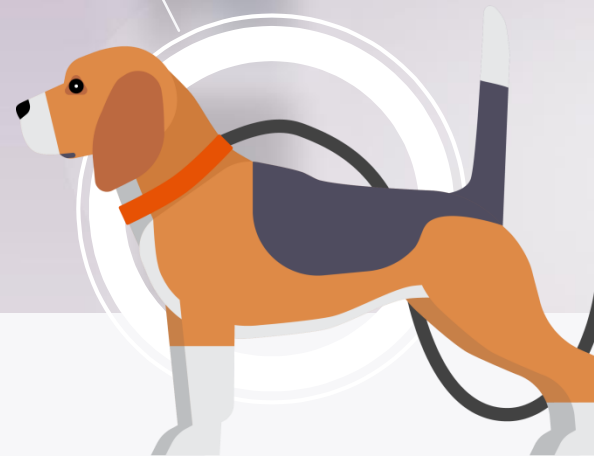
ZOÉ


La propriétaire



MEG

Le chien de
Zoé

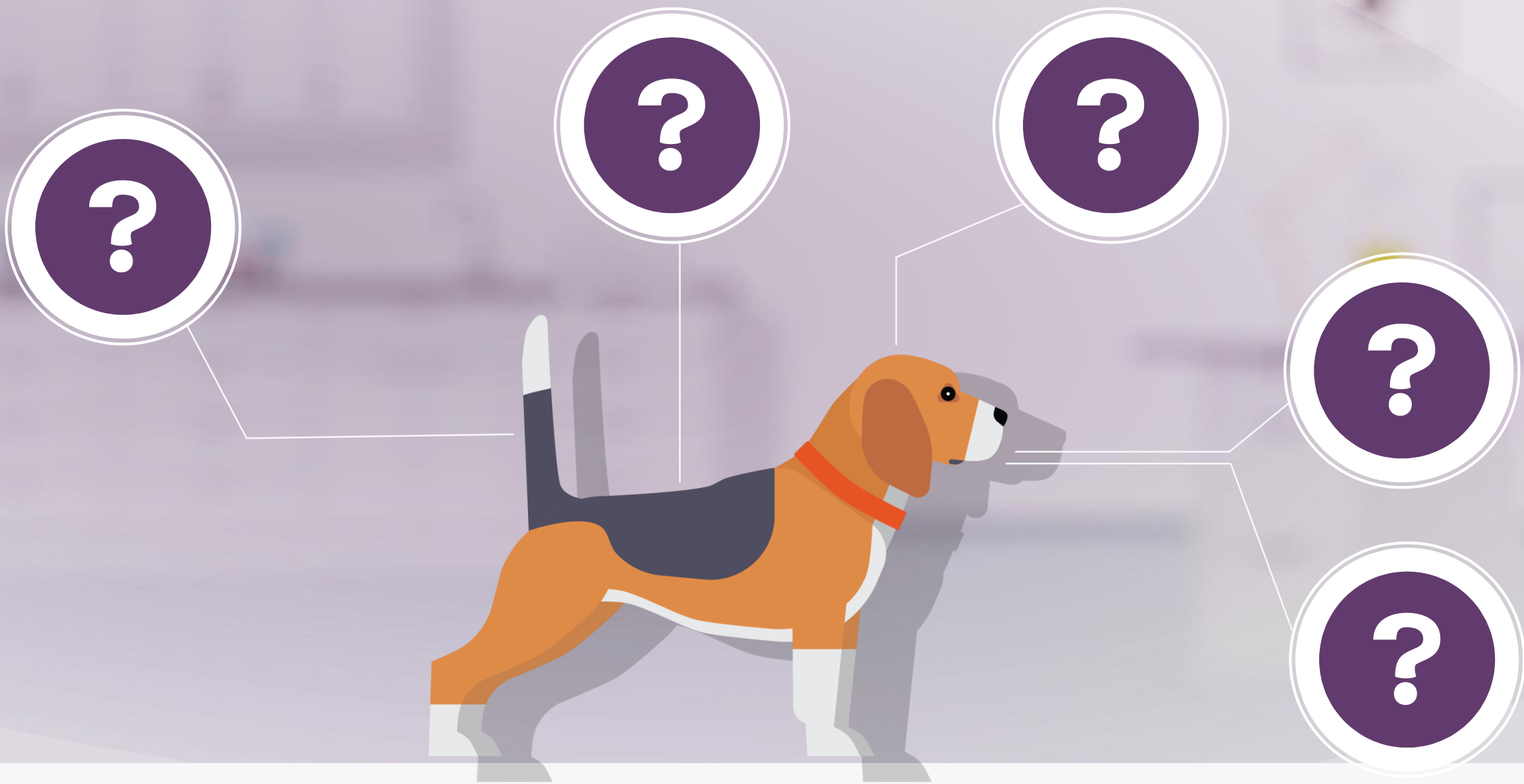




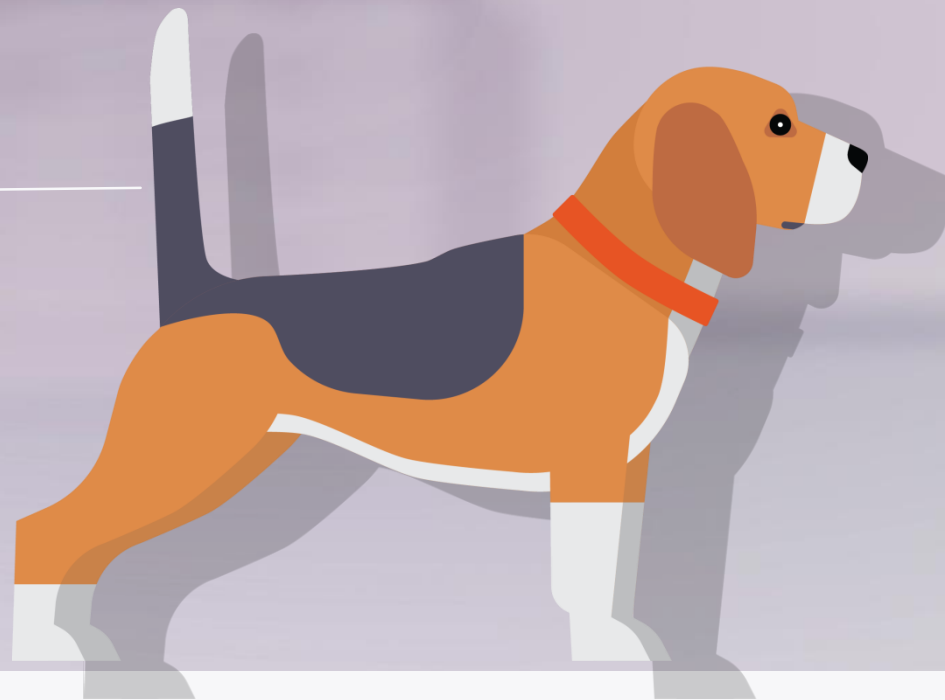
Bonjour James. Elle n'est pas elle-même et ne va certainement pas bien. J'ai recherché certains de ses symptômes en ligne et j'ai peur qu'elle soit diabétique....



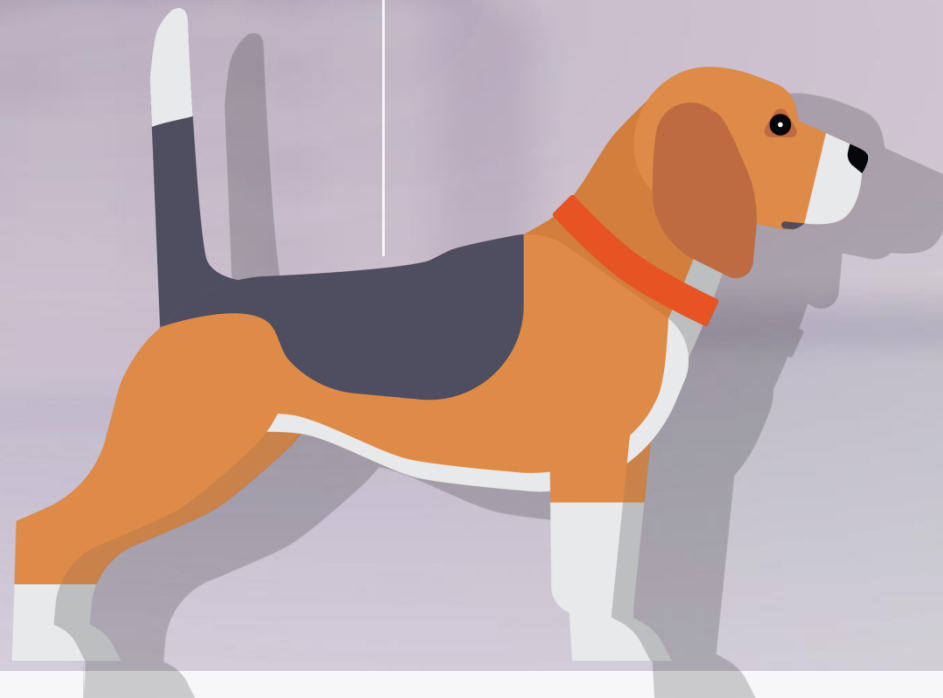
Bonjour, dites-moi ce qui se passe avec Meg aujourd'hui...



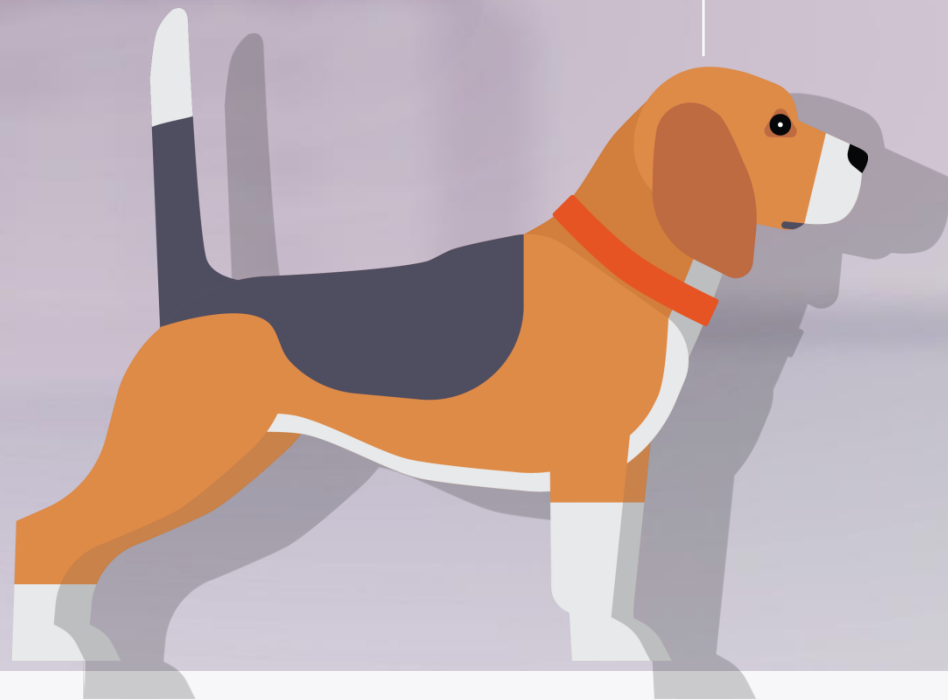
Polyurie
Besoin de
« sortir » plus
souvent,
accidents

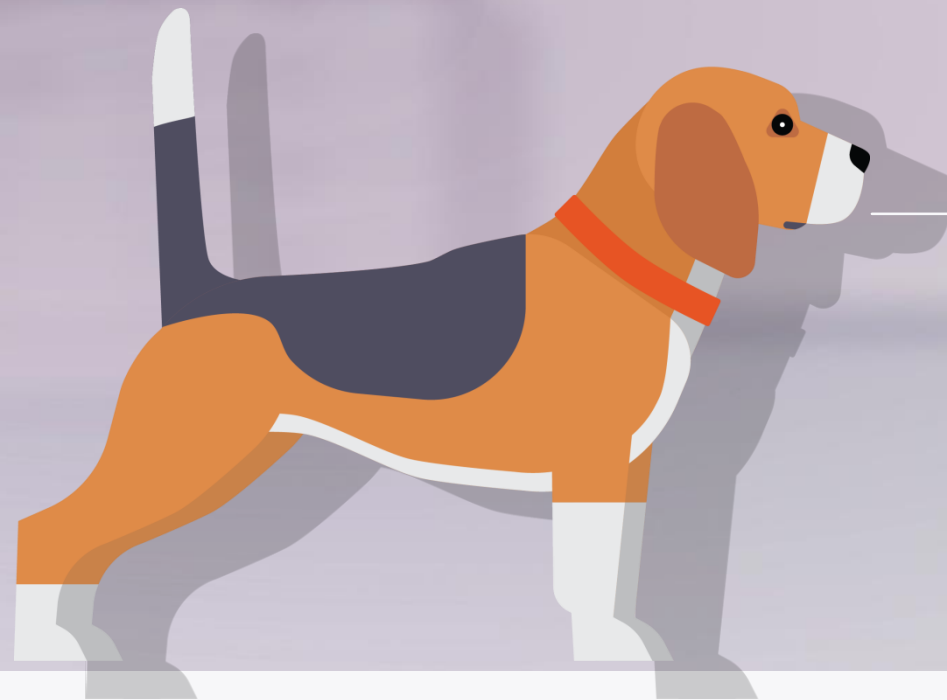


Mauvais
état du
corps et du
pelage

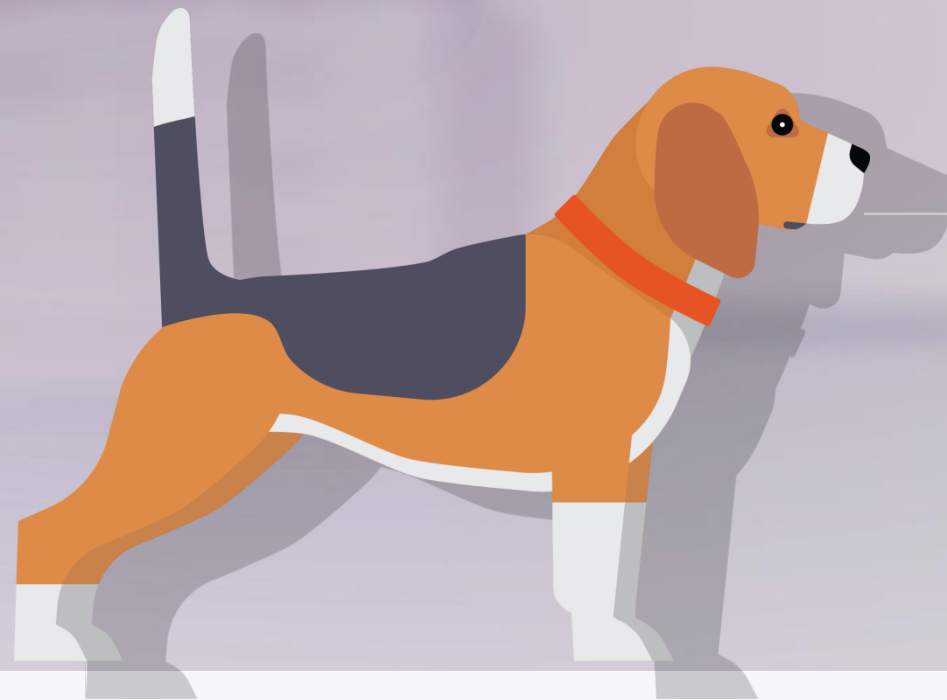


Fatigue,
faiblesse
dors plus,
joue moins





Polyphagie,
Mange plus
mais ne
prend pas de
poids



Polydipsie
gamelle d'eau
remplie plus
souvent,
s'abreuve à des
sources
inhabituelles

Polyurie
Besoin de
« sortir » plus
souvent,
accidents

**Mauvais
état** du
corps et du
pelage

**Fatigue,
faiblesse**
dors plus,
joue moins


Polyphagie,
Mange plus
mais ne
prend pas de
poids

Polydipsie
gamelle d'eau
remplie plus
souvent,
s'abreuve à des
sources
inhabituelles





Oh mon dieu...
D'accord
James,
merci.



Merci d'avoir fait vos
recherches sur Internet...
Compte tenu des symptômes
que vous décrivez, nous
devons absolument faire un
examen clinique complet et
un test sanguin à Meg pour
voir ce qui se passe. Certains
de ces symptômes sont
généralement observés lors
de diabète.

Les Résultats.....

James a réalisé des tests sanguins et urinaires complets chez Meg afin de vérifier l'hypothèse du diabète et son état en général.

Meg a bien le diabète. Je vais appeler son propriétaire maintenant...

Les résultats de Meg montrent :

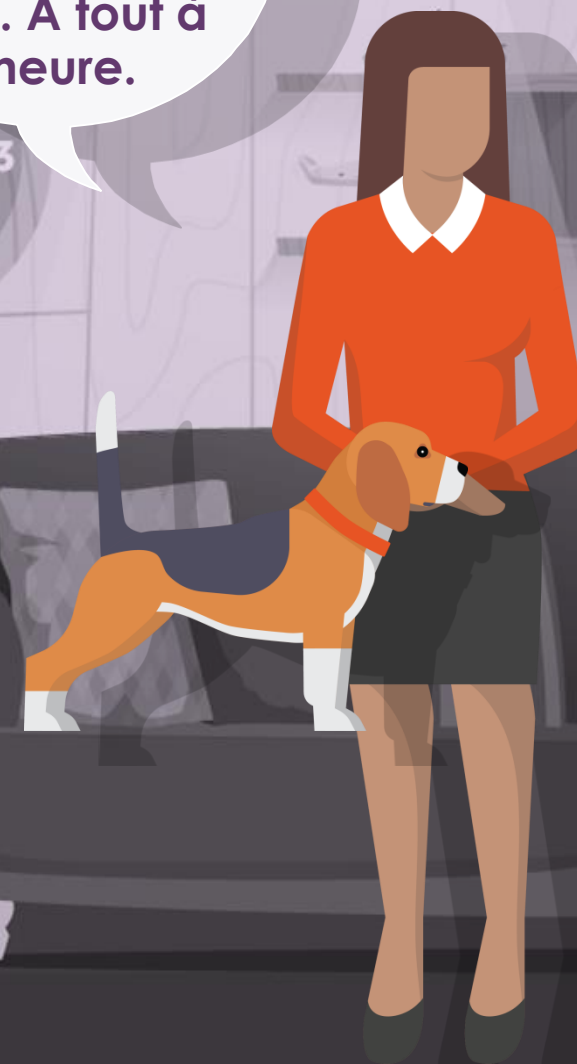
- Glycémie élevée
- Fructosamine élevé
- Glucose dans les urines (glycosurie)

Le jour suivant...

Bonjour Zoe, nous avons les résultats de Meg. J'ai exclu toute autre maladie et malheureusement, il semble que Meg ait le diabète. S'il vous plait, j'aurai besoin que vous l'amenez aujourd'hui afin que nous puissions la garder à l'hôpital pour un traitement.



Oh, ma pauvre Meg!
Je pars tout de suite. À tout à l'heure.



Ma pauvre Meg !
Ça sera
douloureux pour
elle ?

Bonjour Zoé, comme discuté au
téléphone, Meg a été
diagnostiquée diabétique.
Nous devons lui donner de
l'insuline pour abaisser sa
glycémie et voir quelle dose
d'insuline est efficace en
réalisant une courbe de
glycémie.

Pas du tout. C'est comme pour
les humains. "Une petite piqûre
d'épingle" et nous aurons "un
échantillon de sang". Nous
prendrons quelques mesures tout
au long de la journée pour suivre
les variations de son taux de
glucose.

COMMENT UTILISER AlphaTRAK



AlphaTRAK[®]
BLOOD GLUCOSE MONITORING SYSTEM

zoetis



Comme l'a dit James,
effectuer un test de
glycémie en utilisant
AlphaTRAK est facile et non
invasif
Voyons....



PREPAREZ VOTRE MATÉRIEL



ETAPE 1

Glucomètre AlphaTRAK

Dispositif autopiqueur et lancettes
AlphaTRAK

Bandelettes de test

Compresse de coton

Vaseline

Choisissez le site de prélèvement



Veine marginal
de l'oreille



Cal du coude
(Chien)



ETAPE 2



Coussinet

Intérieur des
lèvres (chiens)



Préparez AlphaTRAK



ETAPE 3

Vérifiez la date d'expiration de la bandelette de test

Insérez une nouvelle lancette dans l'appareil et ajustez le réglage

Allumez l'appareil en insérant une bandelette de test

Entrez le code

ETAPE 4

Assurez-vous que le code chien ou chat sur l'appareil correspond bien à celui sur le flacon de bandelettes de test

Si nécessaire, changez le code de l'appareil en appuyant sur "m" ou "c"



Prélevez votre échantillon de sang



ETAPE 5

Identifiez le site de prélèvement

Appliquez une fine couche de vaseline pour favoriser la formation de gouttelettes de sang

Obtenez votre résultat

ETAPE 6

Touchez la zone de prélèvement avec un seul des deux côtés de la bandelette et attendez le bip

Le résultat apparaît en quelques secondes



Le saviez-vous..?
Si votre goutte de sang est trop petite, vous avez 60 secondes pour ajouter plus de sang à la même bandelette de test ! (du même côté de la bande)



Discussion de groupe :
**trouvez-vous
AlphaTRAK facile à
utiliser ?**



**Conseils
prélèvements :**

Préparez votre matériel



Choisissez le site de prélèvement



Préparez AlphaTRAK



Entrez le code



Prélevez votre échantillon



Obtenez votre résultat



Conseils prélèvements :

À l'intérieur de l'oreille



Mains chaudes

Oreille chaude

Choisissez une zone sans poils

Utilisez du coton sur l'extérieur de l'oreille
pour la soutenir

Conseils prélèvements :

Cal du coude (chien)



Pincez et tirez le cal du coude

Cela ajoutera de la pression pour

que l'échantillon de sang forme

une gouttelette sur la surface

Conseils prélèvements :

Coussinet



Toujours utiliser le côté du coussinet

Ce sera moins douloureux que la base du coussinet

Conseils prélèvements :

Intérieur de la lèvre (chien)



Utilisez la lèvre supérieure

Veillez à ce que cette zone soit aussi

sèche que possible

N'utilisez pas de coton car il peut coller à

la lèvre

Conseils prélèvements :

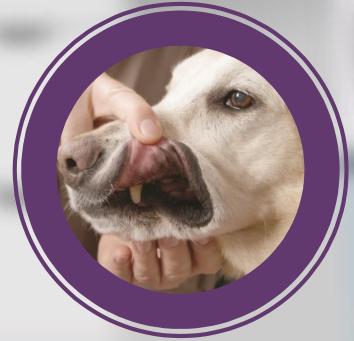
Tous les sites :



N'enlevez JAMAIS l'autopiqueur du site d'échantillonnage immédiatement

TOUJOURS appliquer une pression pour que l'échantillon de sang forme une gouttelette sur la surface

NE JAMAIS écraser un site d'échantillonnage car la saleté ou un autre liquide peut contaminer l'échantillon




DIABÈTE QUELQUES RAPPELS...



AlphaTRAK[®]
BLOOD GLUCOSE MONITORING SYSTEM

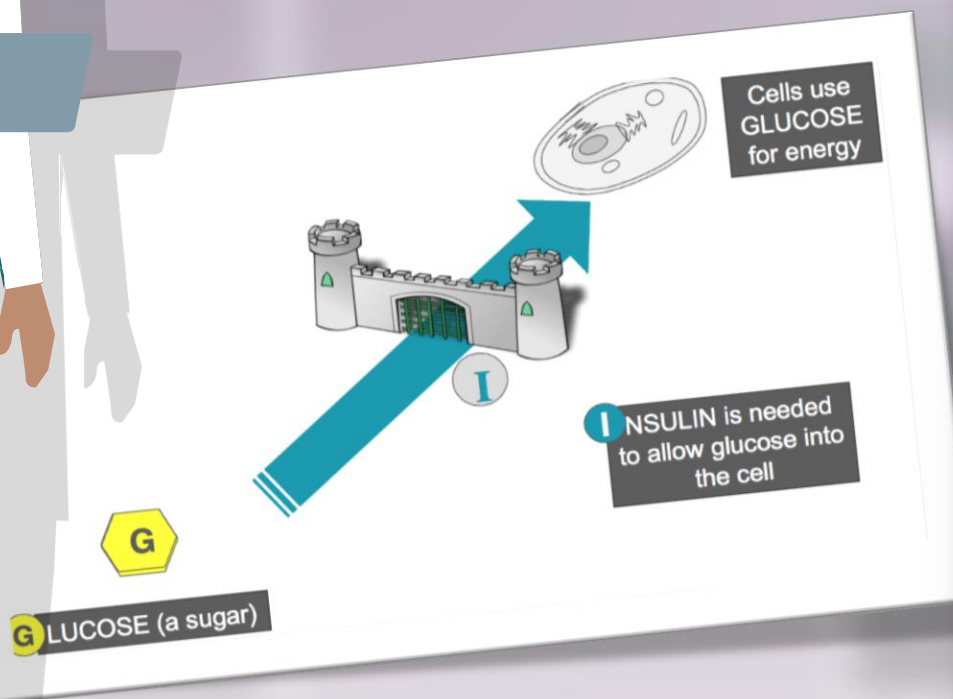
zoetis



Zoé est très
préoccupée par
le nouveau
diagnostic de
diabète de Meg...
Que pouvons-
nous lui
apprendre sur le
diabète ?

Comprendre le diabète

Assurez-vous
d'écouter...
Je vous testerai
à la fin !



Le diabète sucré est une affection qui survient lorsque l'organisme ne peut pas déplacer efficacement le glucose dans les cellules.

Cela se traduit par trop de glucose dans le sang et pas assez dans les cellules pour l'énergie

Sans une quantité suffisante de glucose, les cellules ne peuvent pas fonctionner correctement!

COMMENT LE GLUCOSE ET L'INSULINE TRAVAILLENT ENSEMBLE



Glucose

1

Les aliments sont transformés en glucose dans l'estomac

2

Le glucose entre dans la circulation sanguine

4

L'insuline transporte le glucose dans les cellules afin qu'il soit utilisé comme source d'énergie

Le diabète survient lorsque le pancréas ne peut pas produire suffisamment d'insuline ou que les cellules n'absorbent pas correctement l'insuline.

Insuline

Quoi?

L'insuline est une **hormone**

Comment ?

Chez un animal en bonne santé, l'insuline se fixe aux récepteurs de la cellule et **sert de clé** pour permettre au glucose de pénétrer dans la cellule et d'être utilisé pour produire de l'**énergie**.

Où ?

Produite dans le **Pancréas**

Et Alors ?

Sans suffisamment de glucose, les cellules utiliseront **d'autres sources d'énergie** comme les graisses et les protéines des muscles. C'est pourquoi les patients diabétiques souffrent d'une **perte de masse musculaire**, d'une **perte de poids** et d'une **mauvaise condition physique**.

Types de Diabète

Type 1

Diabète
Insulino
dépendant

Plus commun chez
les chiens

Le pancréas ne
produit pas assez
d'insuline



Type 2

Diabète
Non-Insulino
dépendant

Plus commun chez les
chats

Le corps produit
suffisamment d'insuline
mais les cellules ne
réagissent pas
correctement





Urgences du diabète



Hypoglycémie



Hypoglycémie

Faiblesse,
tremblement,
déséquilibre

Léthargie ou
absence de
réponse

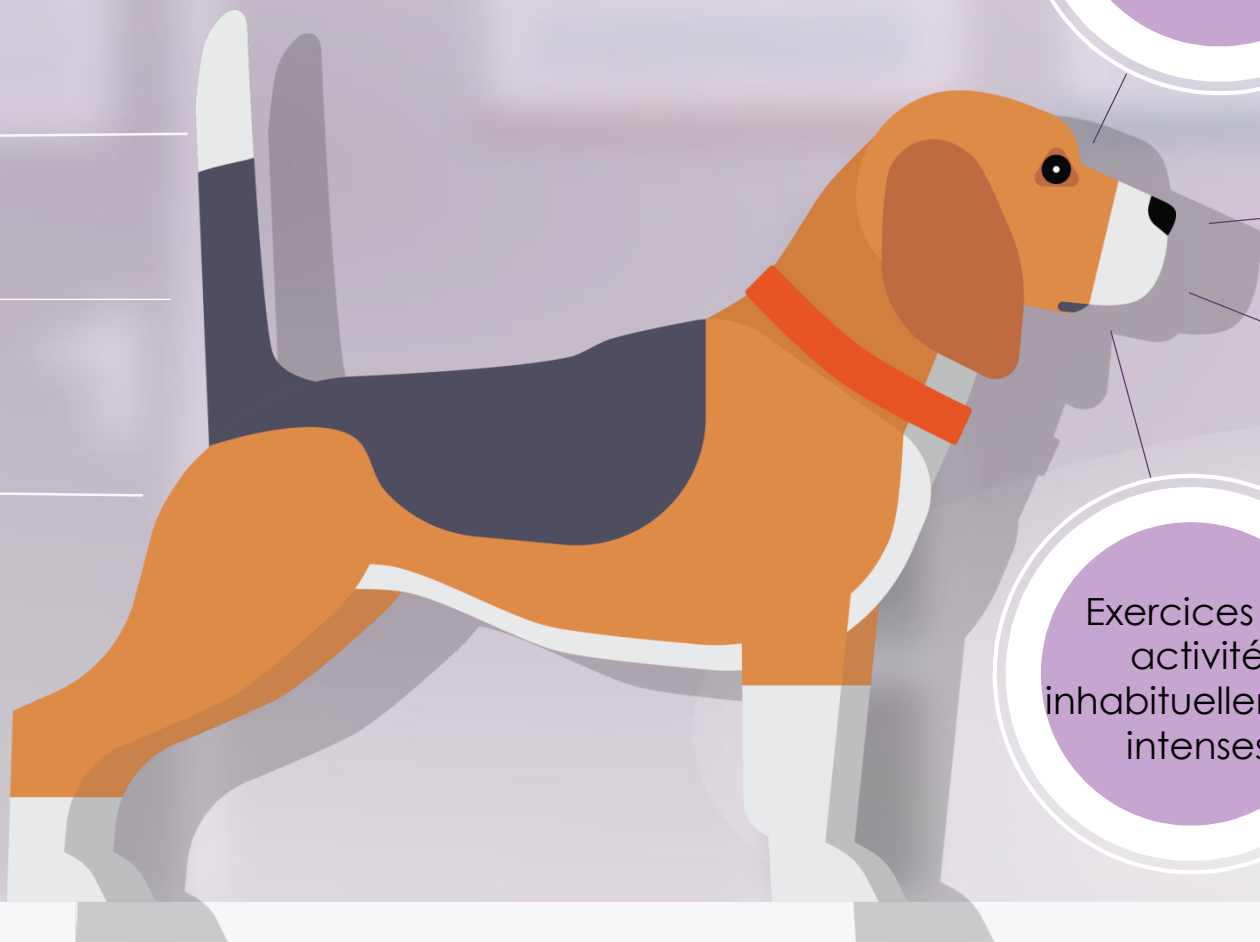
Convulsions

Administration
Accidentelle
d'un excès
d'insuline

Vomissements
avant
l'injection
d'insuline

Insuline
administrée à
jeun

Exercices ou
activité
inhabituellement
intenses



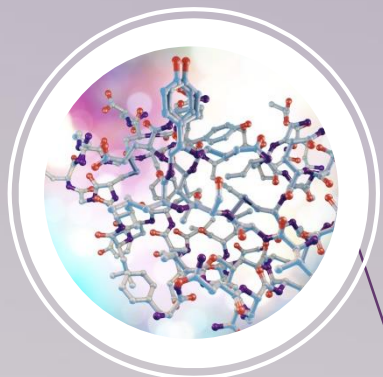
Acidocétose (ACD)

Le corps ne peut pas utiliser le glucose correctement sans insuline, ce qui fait que la glycémie devient très élevée et que le corps crée des **corps cétoniques** comme carburant d'urgence.

L'équilibre électrolytique (minéral) est perturbé, ce qui peut entraîner des arythmies cardiaques et un dysfonctionnement musculaire. En l'absence de traitement, l'acidocétose diabétique est **fatale**.



L'acidocétose diabétique est une **urgence médicale**.



Se produit lorsqu'il n'y a **pas assez d'insuline** dans le corps pour contrôler les taux de glucose.



Les corps cétoniques sont produits lorsque **le corps brûle les graisses** à des fins énergétiques.



Les sous-produits de leur décomposition provoquent un déplacement de l'équilibre acide / base de l'organisme, le corps devient plus acide (**acidose**), et il ne peut plus maintenir un équilibre hydrique approprié.

Traitement

Hypoglycémie

Acidocétose

Glucose
intraveineux

Fluides intraveineux

Insuline à action rapide

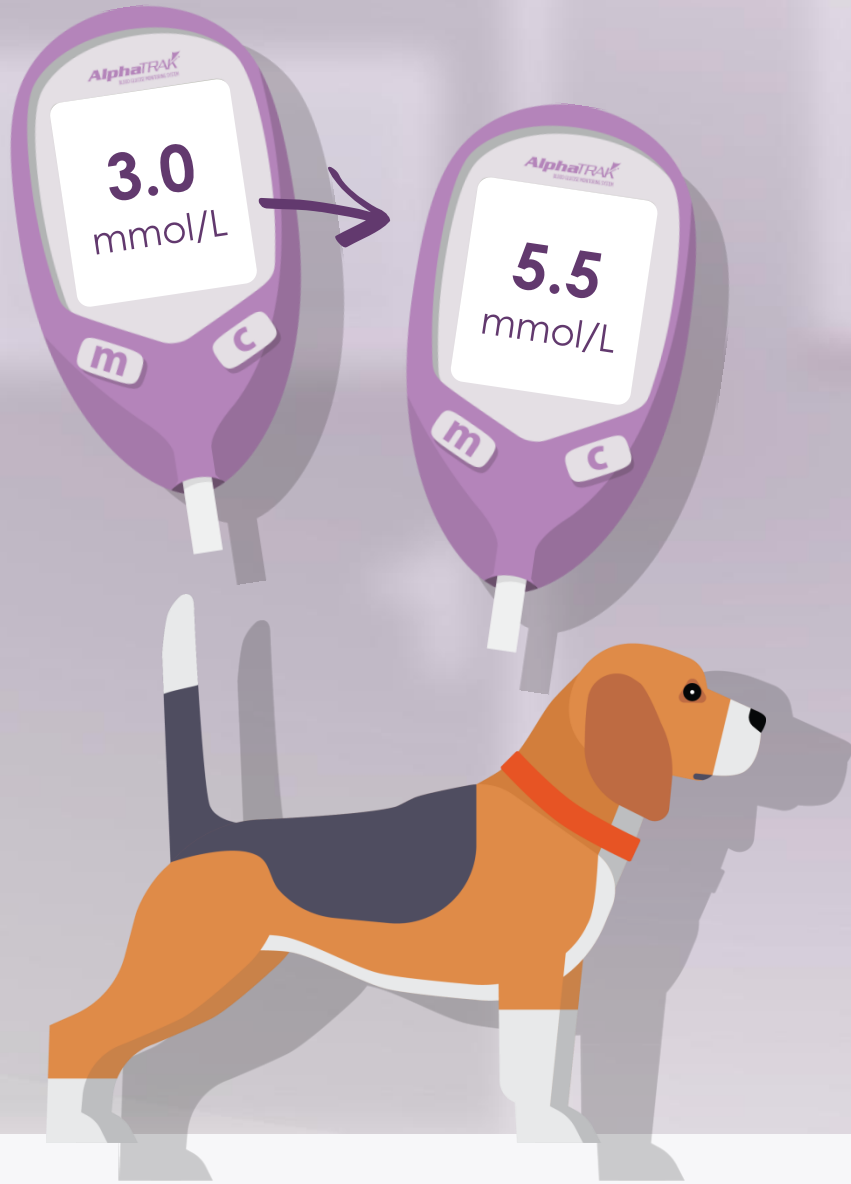
Surveillance
régulière de
la glycémie

Surveillance
régulière de
la glycémie

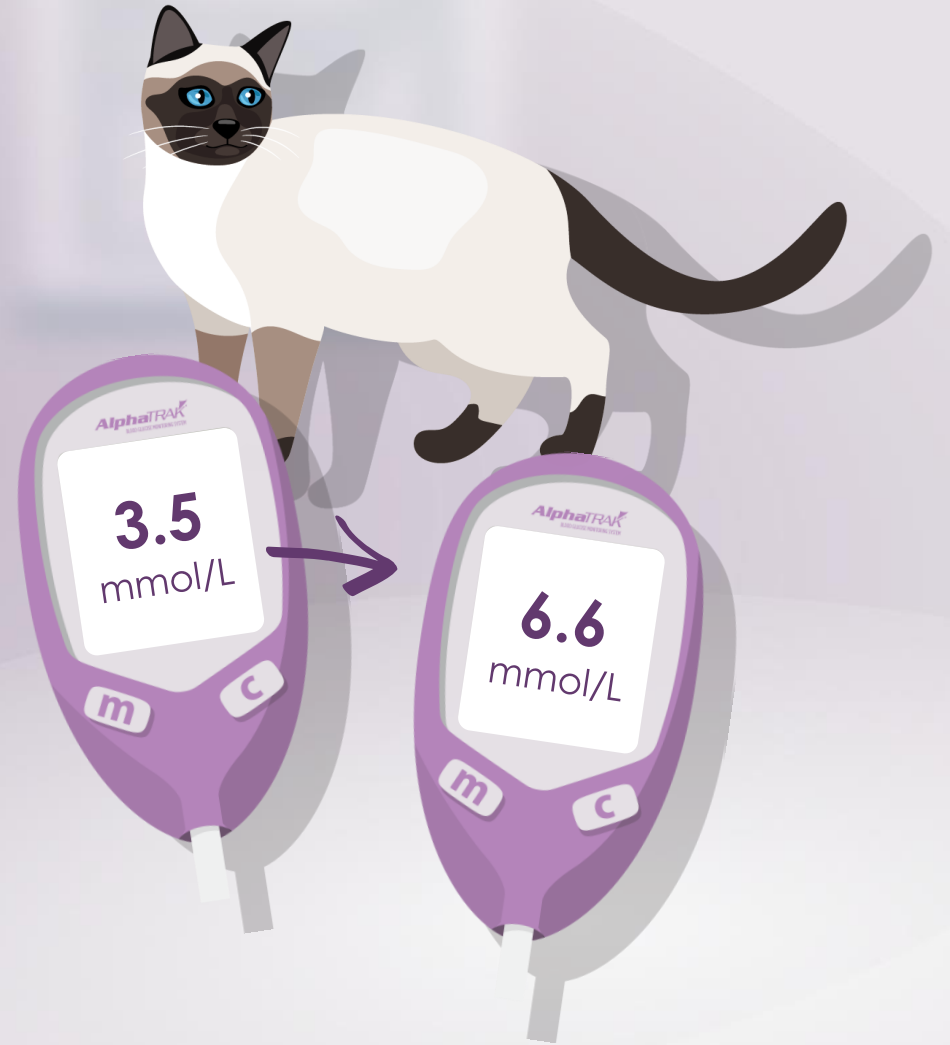


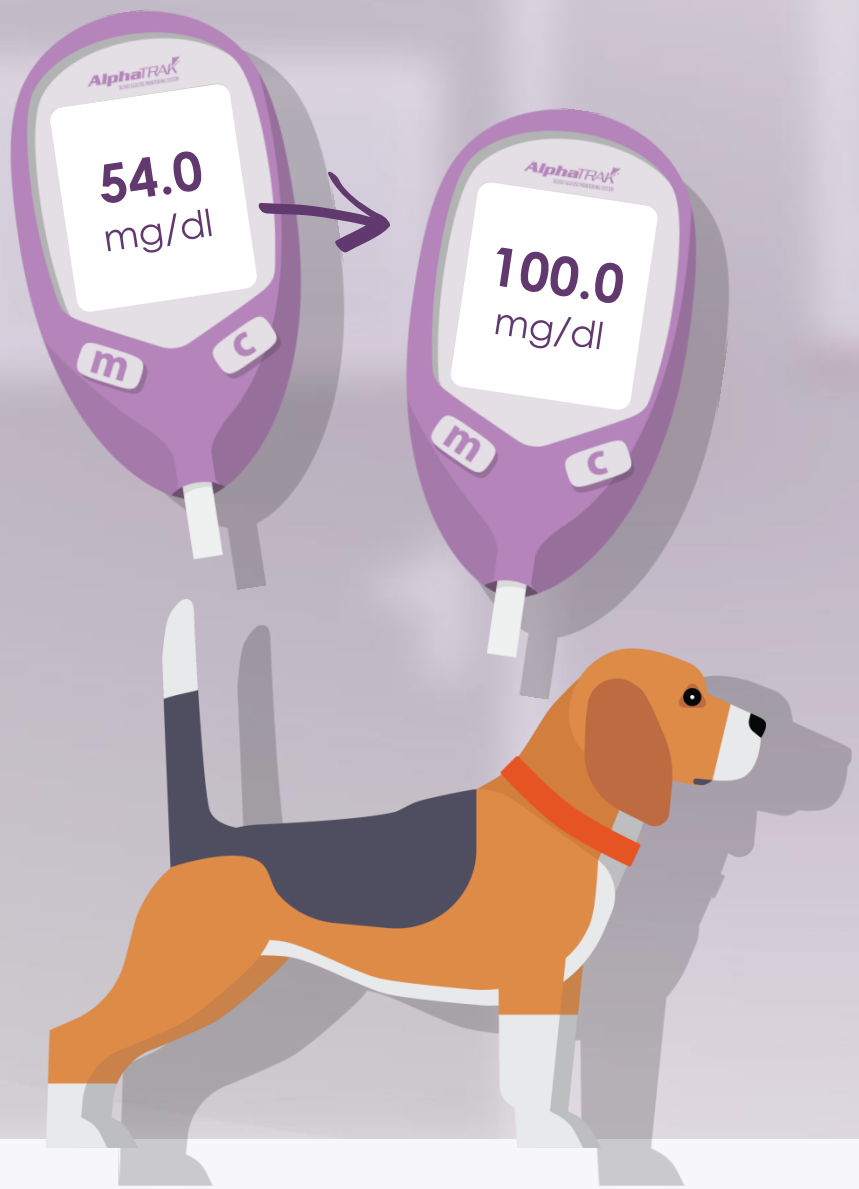
Quelles sont les valeurs normales de la glycémie ?



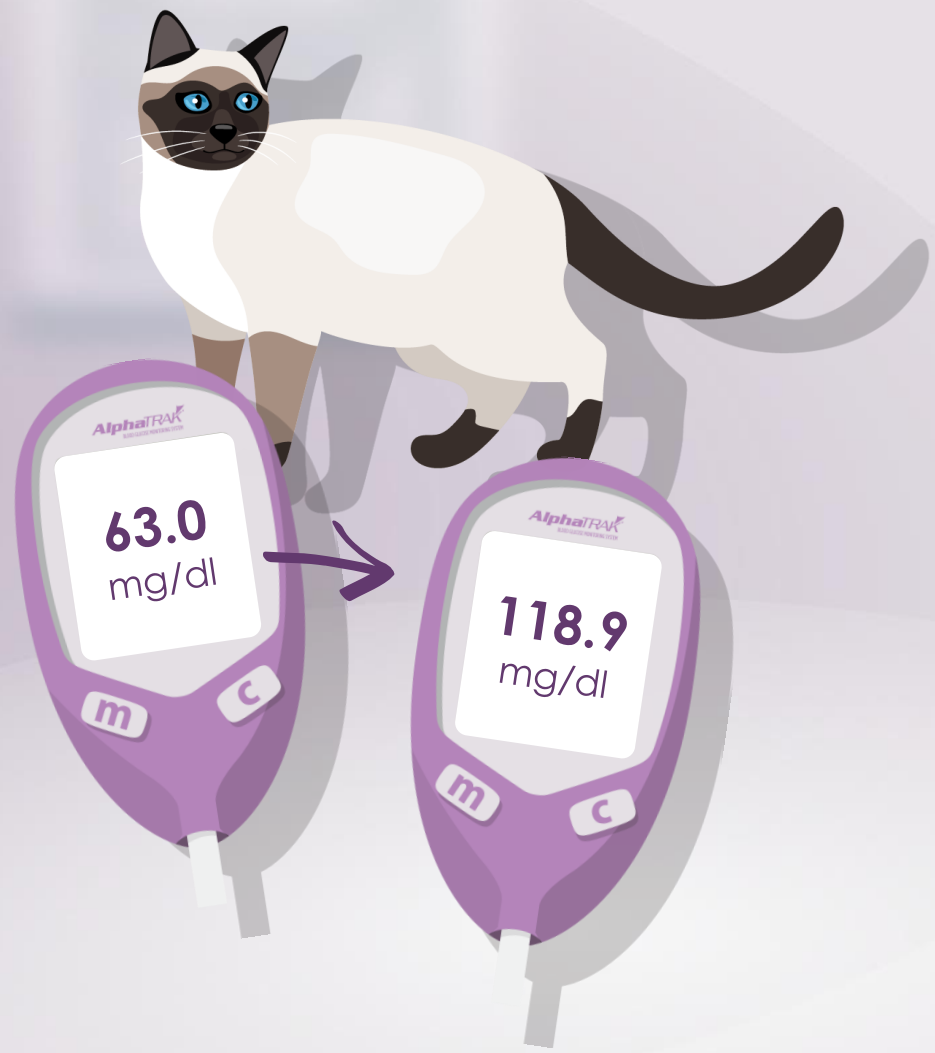


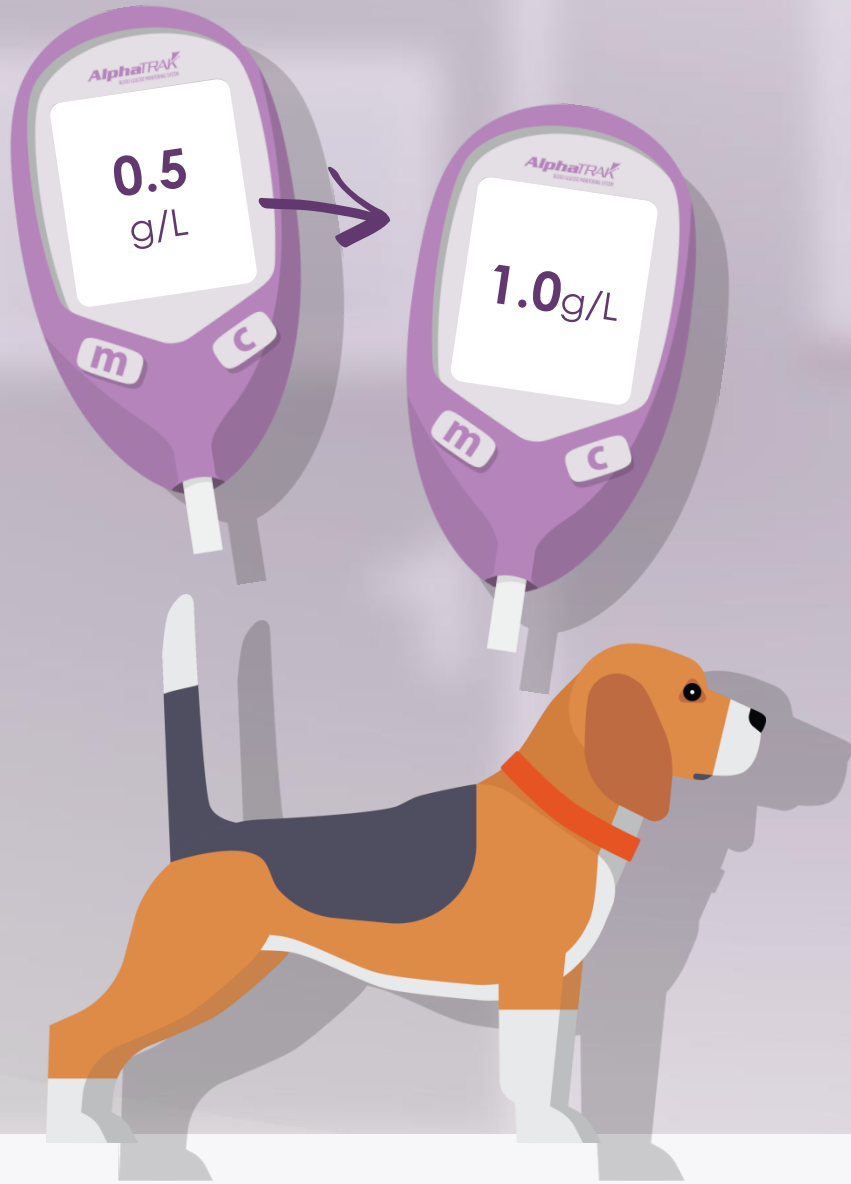
mmol/L



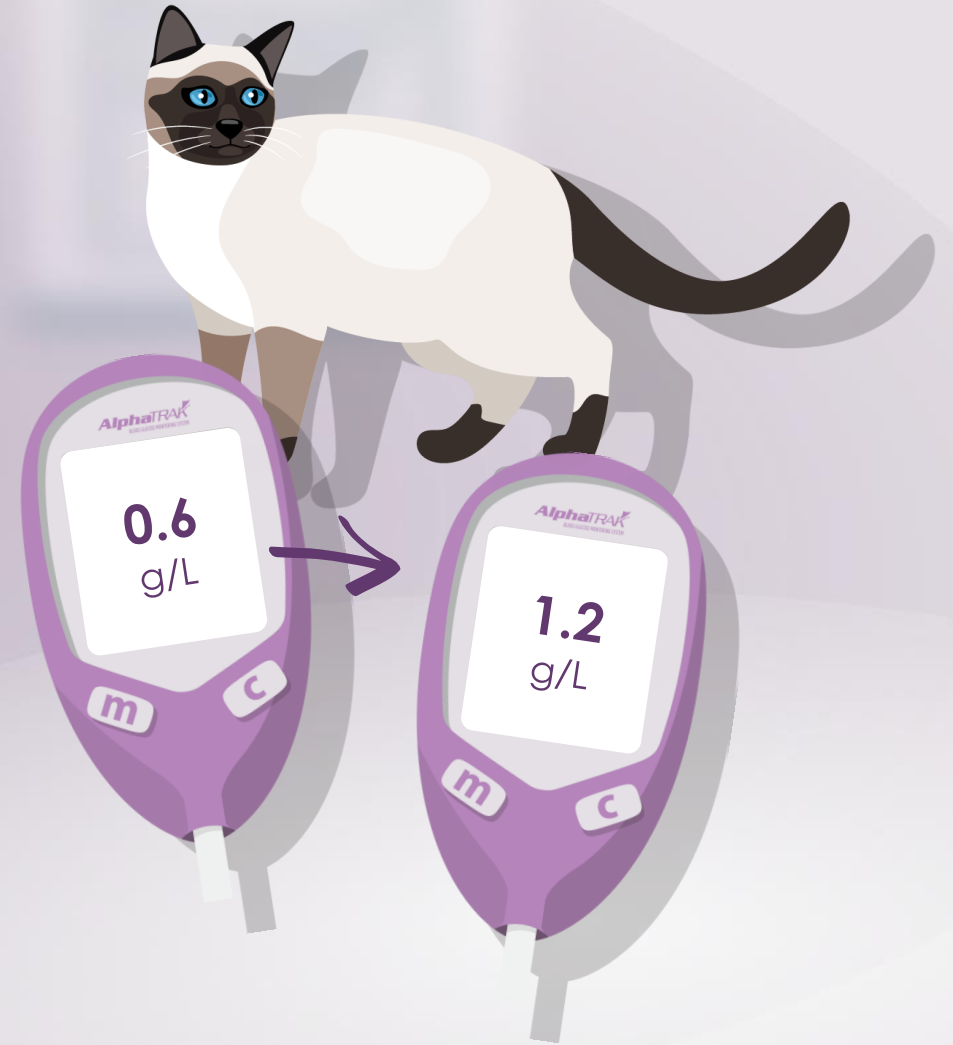


mg/dL





g/L



3 nouveaux chiens et 4
nouveaux chats sont
diagnostiqués chaque année.
Beaucoup de patients ne sont
pas diagnostiqués...

En moyenne, un vétérinaire :

Gère 9 chats
diabétiques *

Gère 6 chiens
diabétiques *

*Reference: Zoetis market research

J'espère que
vous étiez attentif !

Passons au **QUIZZ** !



Quel type de diabète est le plus fréquent chez les chiens ?

- Type 1
- Type 2
- Type 3
- Type 4



Quel type de diabète est le plus fréquent chez les chiens ?

- ✓ Type 1
- Type 2
- Type 3
- Type 4



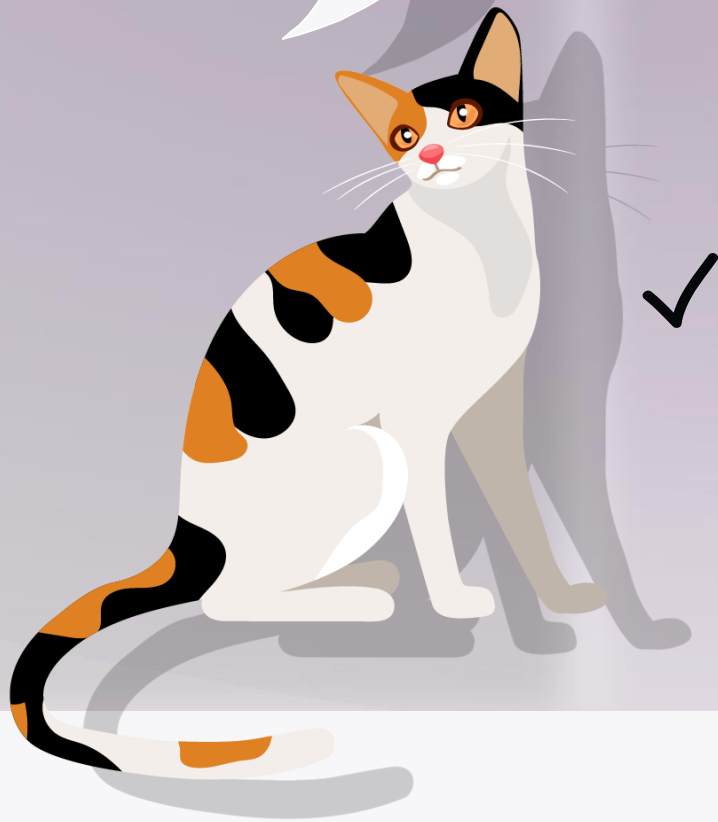
Laquelle des situations suivantes peut conduire à une hypoglycémie ?

- Administration accidentelle d'un excès d'insuline
- Vomissements avant l'injection d'insuline
- Insuline administrée à jeun
- Toutes les réponses



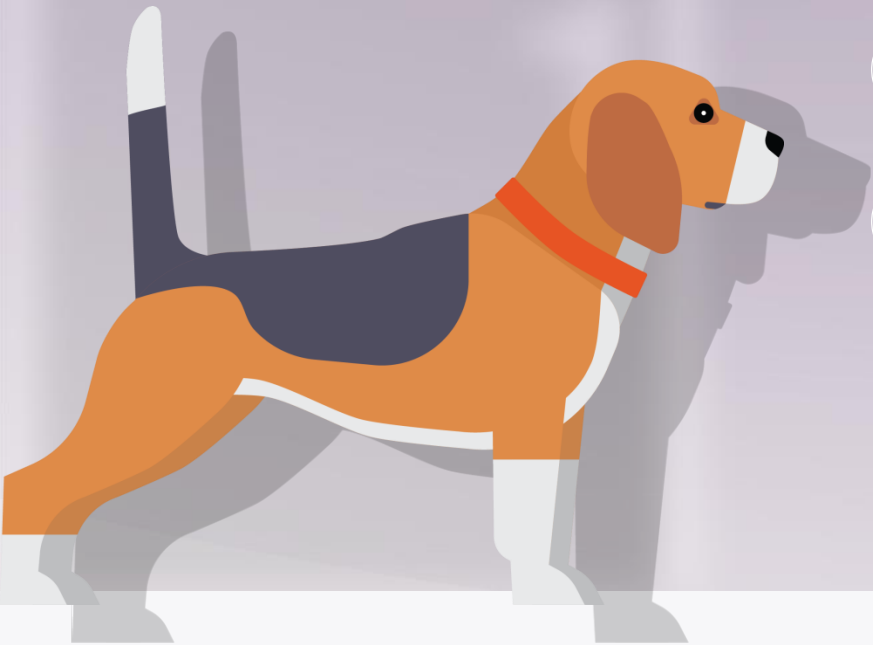
Laquelle des situations suivantes peut conduire à une hypoglycémie ?

- Administration accidentelle d'un excès d'insuline
- Vomissements avant l'injection d'insuline
- Insuline administrée à jeun
- Toutes les réponses



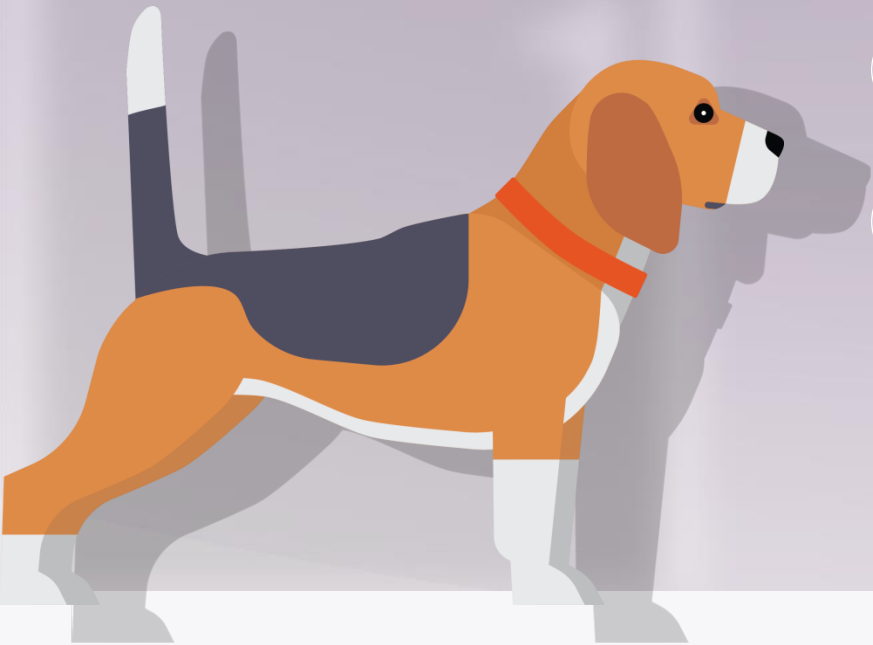
Quelle sont les
valeurs de glycémie
normales chez les
chiens ?

- 3.7 – 5.7 mmol/L ou 66 – 102mg/dL
- 3.0 – 5.5 mmol/L ou 54 – 99mg/dL
- 3.3 – 5.0 mmol/L ou 60 – 90mg/dL
- 3.5 – 6.7 mmol/L ou 63 – 120mg/dL



Quelle sont les
valeurs de glycémie
normales chez les
chiens ?

- 3.7 – 5.7 mmol/L ou 66 – 102mg/dL
- ✓ 3.0 – 5.5 mmol/L ou 54 – 99mg/dL
- 3.3 – 5.0 mmol/L ou 60 – 90mg/dL
- 3.5 – 6.7 mmol/L ou 63 – 120mg/dL



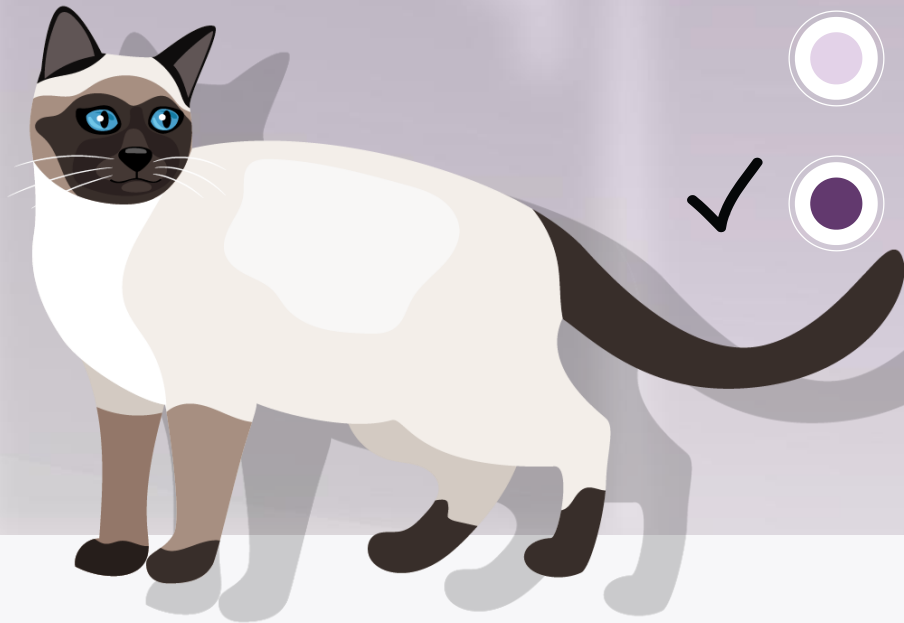
Quelle sont les
valeurs de glycémie
normales chez les
chats ?

- 3.8 – 5.8 mmol/L or 68 – 104mg/dL
- 3.3 – 5.5 mmol/L or 60 – 99mg/dL
- 2.5 – 5.0 mmol/L or 45 – 90mg/dL
- 3.5 – 6.6 mmol/L or 63 – 119mg/dL



Quelle sont les
valeurs de glycémie
normales chez les
chats ?

- 3.8 – 5.8 mmol/L or 68 – 104mg/dL
- 3.3 – 5.5 mmol/L or 60 – 99mg/dL
- 2.5 – 5.0 mmol/L or 45 – 90mg/dL
- 3.5 – 6.6 mmol/L or 63 – 119mg/dL



TRAITEMENT & GESTION



AlphaTRAK[®]
BLOOD GLUCOSE MONITORING SYSTEM


zoetis

Comment traiter et gérer un animal diabétique ?

AMY
l'étudiante
vétérinaire



Comment traiter et gérer un animal diabétique ?



Amy, j'ai une patiente diabétique nouvellement diagnostiquée - Meg.

C'est une patiente adorable ! Je vais vous montrer comment nous allons traiter et gérer son diabète.

Ce serait génial!
Merci James !

Le principal objectif du traitement du diabète sucré chez le chien et le chat est la surveillance de la glycémie, l'administration d'insuline et la modification de l'alimentation.

Nos objectifs seront :

- De contrôler la glycémie sous le seuil rénal pendant au moins 24 heures si possible
- De réduire les signes cliniques
- D'éviter l'hypoglycémie
- D'obtenir une rémission clinique (possible chez le chat)





Surveillance de la
glycémie

Injection
d'insuline

Régime et
exercice



Pour simplifier le processus
de gestion, voici ce que
nous allons faire.

Aujourd'hui, nous allons
commencer l'insuline de
Meg et faire une courbe de
glycémie pour évaluer
l'efficacité de la dose
d'insuline.

Courbe de glycémie - quand et à quelle fréquence ?

Lorsque l'insulinothérapie est initiée ou après la 1ère dose d'un nouveau type d'insuline

1 à 2 semaines après tout changement de dosage d'insuline

Tous les mois pour les animaux diabétiques stables, tous les 2 mois dans les cas de rémission du diabète chez le chat

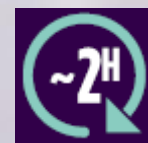
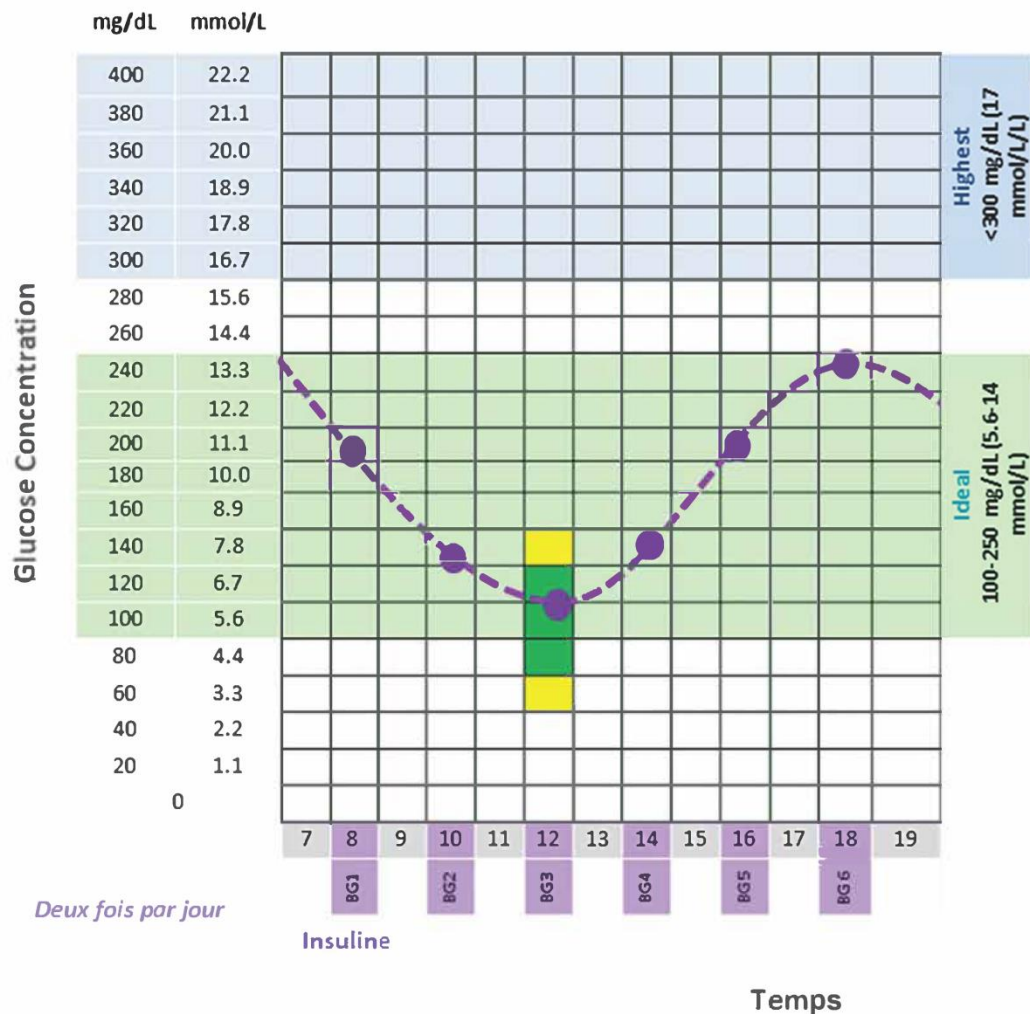
À tout moment, quand les signes cliniques réapparaissent chez un patient contrôlé

Lorsque l'hypoglycémie est suspectée



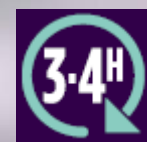
Courbe de glycémie – Comment ?

Courbe de glucose sanguin canin



Prendre des mesures de glycémie en série **toutes les 2 heures** dans l'intervalle entre les injections d'insuline

c-à-d pendant 12 heures si l'insuline est administrée 2x/j ou 24 h si l'insuline est administrée 1x/j



Si vous utilisez une insuline à longue action, chez les chats, la glycémie doit être mesurée **toutes les 3 à 4 heures**



Si la glycémie est **< à 150 mg/dL (8,3 mmol/L)** chez les chats et les chiens dans toute courbe, elle doit être mesurée toutes les **heures**.

Courbe de glycémie



AlphaTRAK est idéal pour les courbes de glycémie !

Prenez simplement AlphaTRAK avec vous dans le chenil et faites votre prélèvement sur votre patient.

Cela minimise le stress lié au déplacement du patient hors du chenil pour obtenir un échantillon de sang.



Bandelettes Urinaires

- Détecte le glucose dans l'urine
- Détecte également les cétones
- Le glucose ne sera détecté dans l'urine qu'une fois le seuil rénal dépassé *



Les autres tests de surveillance comprennent:

- **Bandelettes urinaires**

- L'analyse « fructosamines »

*Le seuil rénal pour la glycémie est d'environ 11.1mmol/L ou 200mg/dL chez les chiens et 13.9-16.7mmol/L ou 250-300mg/dL chez les chats

Fructosamines & A1C (hémoglobine glyquée)

- Deux protéines glyquées
- Formé par la liaison du glucose aux protéines sériques, principalement l'albumine et l'hémoglobine
- Les fructosamines reflètent la concentration moyenne de glucose des 2 à 3 semaines précédentes
- A1C indique la concentration moyenne de glucose des 2 à 3 mois précédents
- Échantillons veineux pour les deux tests

Les autres tests de surveillance comprennent:

- Bandelettes urinaires
 - L'analyse « fructosamines »

SOUTENIR NOS CLIENTS



AlphaTRAK[®]
BLOOD GLUCOSE MONITORING SYSTEM

zoetis

**Le jour
suivant..**

James et Amy ont travaillé ensemble pour traiter et gérer le nouveau diabète de Meg. La courbe de glycémie a montré que la dose d'insuline était appropriée pour elle. Elle se sent beaucoup mieux et est maintenant prête à rentrer chez elle. Le diabète est une maladie qui nécessite beaucoup de compréhension de la part du propriétaire de l'animal. Comment allons-nous nous assurer que le propriétaire de Meg est à l'aise avec le nouveau régime de Meg ?

Maintenant, soutenons nos clients !



**Avec votre
personnel
compétent, bien
formé, heureux et
solidaire !**

Le rendez-vous de sortie

Ici, le vétérinaire peut
discuter du diagnostic
avec le client et
répondre aux
questions éventuelles.



Le rendez-vous de sortie

N'oubliez pas d'utiliser les supports AlphaTRAK de Zoetis! Disponibles auprès de votre délégué(e) commercial(e).



<https://www.zoetis.fr/alphatrak/index.aspx>

AlphaTRAK
LECTEUR DE GLUCÈME VÉTÉRINAIRE

Calibré pour les animaux... et ça change tout!

Facteurs de risque de diabète
Certains facteurs augmentent le risque de diabète chez votre animal. En présence d'un ou plusieurs de ces facteurs de risque, consultez votre vétérinaire afin qu'il vérifie la glycémie de votre animal.

Facteurs de risque chez le chien :
Âge moyen à avancé
Femelle non stérilisée

Facteurs de risque chez le chat :
Âge avancé
Mâle castré
Obésité
Chat d'intérieur ou inactif

Races fréquemment touchées par le diabète :
Terrier australien
Bichon frisé
Cairn-terrier
Fox-terrier
Teckel
Lhasa apso
Pinscher nain
Schnauzer nain
Samoyède
Spitz
Caniche
Yorkshire-terrier

Race fréquemment touchée par le diabète :
Burmese

Mon animal de compagnie serait-il diabétique?
Comme pour l'homme, chiens et chats peuvent être diabétiques. En tant que propriétaire, il est probable que vous soyez le premier à repérer les signes de diabète chez votre animal.

Signes de diabète :
Perte de poids brutale
Soif ou plus faible
Fatigue ou moins joueur
Urine à l'intérieur
Mictions fréquentes
Demande à sortir plus souvent
À besoin que vous lui changiez sa litière plus souvent que d'habitude
Demande à manger plus souvent que d'habitude
Mange davantage mais ne grossit pas
Perte de poids brutale

LE DIAGNOSTIC PAR ZOETIS

zoetis

Facteurs de risque de diabète
Certains facteurs augmentent le risque de diabète chez votre animal. En présence d'un ou plusieurs de ces facteurs de risque, consultez votre vétérinaire afin qu'il vérifie la glycémie de votre animal.

Facteurs de risque chez le chien :
Âge moyen à avancé
Femelle non stérilisée

Facteurs de risque chez le chat :
Âge avancé
Mâle castré
Obésité
Chat d'intérieur ou inactif

Races fréquemment touchées par le diabète :
Terrier australien
Bichon frisé
Cairn-terrier
Fox-terrier
Teckel
Lhasa apso
Pinscher nain
Schnauzer nain
Samoyède
Spitz
Caniche
Yorkshire-terrier

Race fréquemment touchée par le diabète :
Burmese

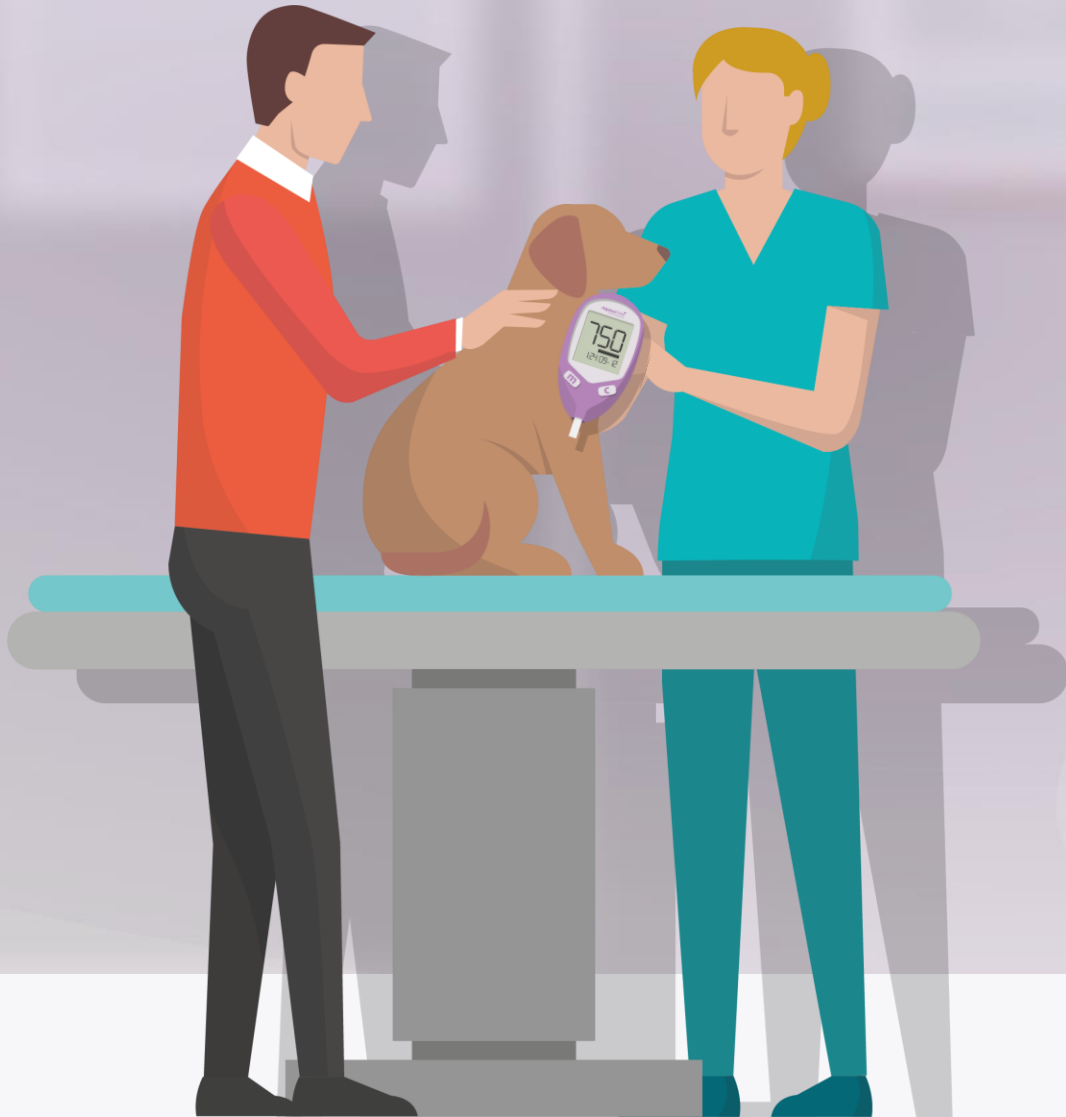
Mon animal de compagnie serait-il diabétique?
Comme pour l'homme, chiens et chats peuvent être diabétiques. En tant que propriétaire, il est probable que vous soyez le premier à repérer les signes de diabète chez votre animal.

Signes de diabète :
Perte de poids brutale
Soif ou plus faible
Fatigue ou moins joueur
Urine à l'intérieur
Mictions fréquentes
Demande à sortir plus souvent
À besoin que vous lui changiez sa litière plus souvent que d'habitude
Demande à manger plus souvent que d'habitude
Mange davantage mais ne grossit pas
Perte de poids brutale

LE DIAGNOSTIC PAR ZOETIS

zoetis

Support des diabétiques en clinique



Selon votre structure, il peut être assuré par une **ASV** ou par un **vétérinaire**.

Il faut un minimum de **30 minutes** de rendez-vous pour discuter de tout ce qui concerne les soins continus du diabétique.



Support des diabétiques en clinique



Demandez au propriétaire s'il comprend parfaitement le diabète et répondez à ses questions

Fournir de la documentation et des instructions de gestion à domicile

Montrer comment faire les injections d'insuline et laisser le propriétaire s'exercer jusqu'à ce qu'il soit à l'aise

Parler des tests à domicile avec AlphaTRAK

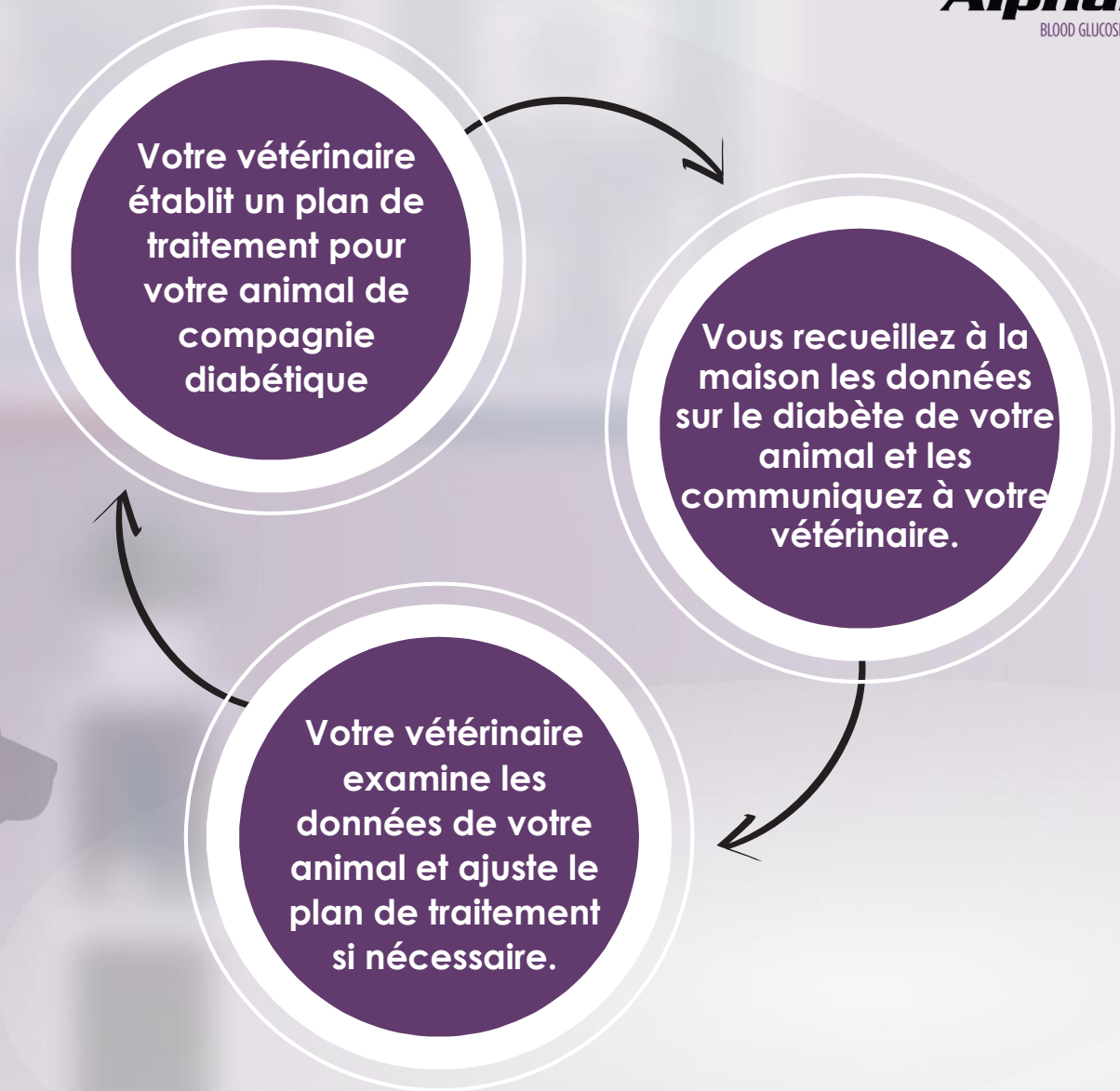
Discuter de l'alimentation et de l'exercice

Discuter des urgences diabétiques, c'est-à-dire l'hypoglycémie et que faire

Indiquez le nom du vétérinaire et / ou de l'ASV désigné(e) qui sera le point de contact

Tests à domicile

À la clinique et à la maison:
«Le Traitement du diabète chez
les animaux de compagnie»



Tests à domicile



3 Avantages

Plus de temps
et moins de
stress

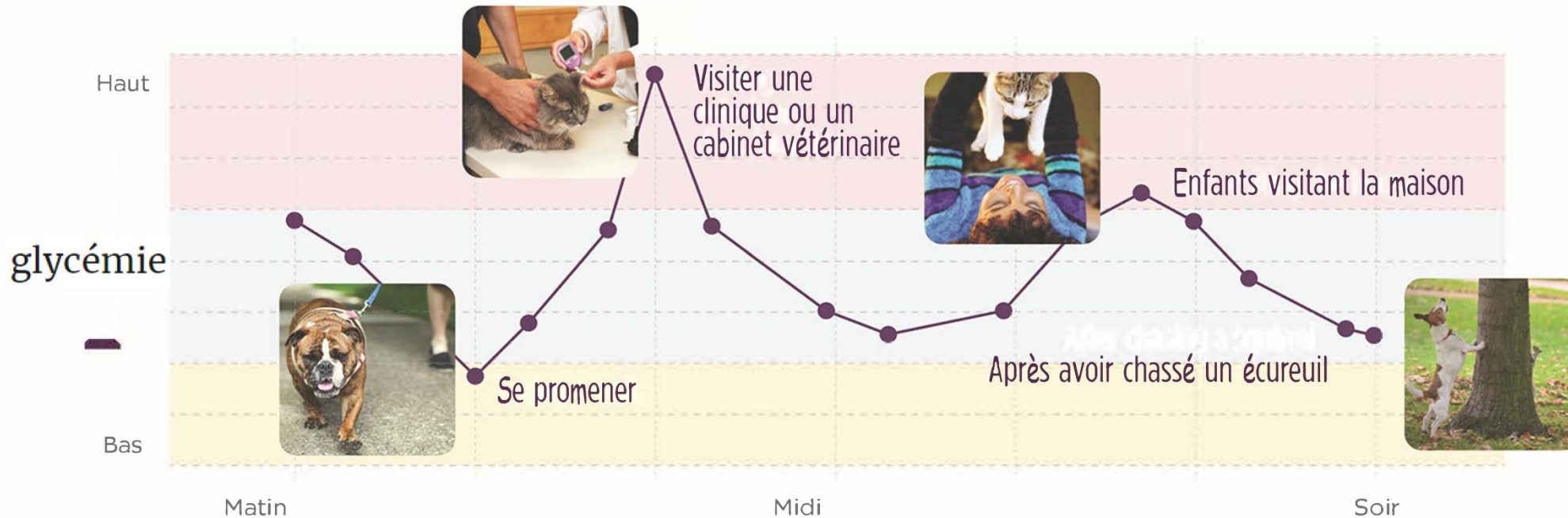
Aide à
identifier les
complications
potentiellement
graves du
diabète

Fournit des
données
précises au
vétérinaire
pour des prises
de décisions
de traitement
éclairées

Test à domicile

- Les niveaux de glucose des animaux de compagnie changent tout au long de la journée avec différentes activités
- Les visites à la clinique peuvent être stressantes, en particulier pour les chats, entraînant une augmentation de la glycémie
- Pour évaluer le plan de traitement de l'animal, le vétérinaire doit connaître la glycémie en fonction de l'activité quotidienne normale
- Les tests à domicile peuvent fournir des lectures plus précises de la glycémie
- Il est possible d'atteindre la rémission chez les chats avec l'aide de tests à la maison

LES ACTIVITÉS QUOTIDIENNES AFFECTENT LES NIVEAUX DE SUCRE DU SANG DE VOTRE ANIMAL



Test à domicile

**Gérez le diabète
de votre animal
à domicile**



AlphaTRAK
SYSTÈME DE SURVEILLANCE DE LA GLYCÉMIE

Pratique, précis et simple d'utilisation, le système de dosage de la glycémie AlphaTRAK² vous permet de gérer facilement le diabète de votre animal à domicile.

Les tests à domicile permettent au client d'identifier immédiatement les complications du diabète

Des lectures instantanées et précises peuvent éviter des visites d'urgence inutiles

Le client fait le test n'importe où et tel que prescrit pour maintenir une bonne glycémie pour l'animal

Le client alerte le vétérinaire en cas de besoin

Moins stressant pour l'animal (surtout les chats)

Plus pratique pour les clients

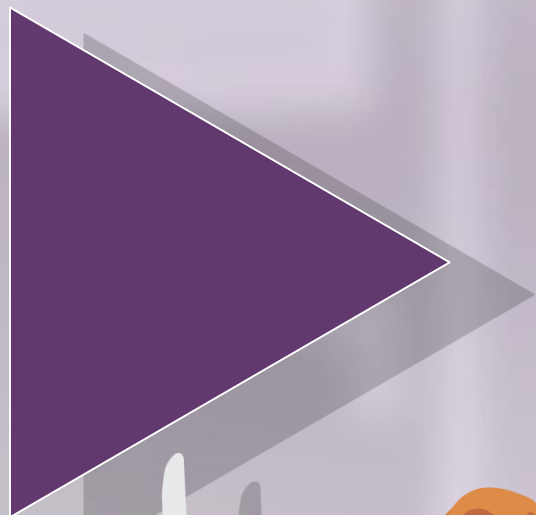
Gain de temps pour les clients

Tranquillité d'esprit en sachant que le diabète de son animal de compagnie est sous contrôle

Permet au client d'être un partenaire actif dans le plan de traitement du diabète de son animal de compagnie

Test à domicile

Voyons comment les tests à domicile avec AlphaTRAK peuvent vraiment profiter à nos clients et à leurs animaux de compagnie.



Créez un plan d'action pour votre clinique !



Faites d'AlphaTRAK votre premier choix de glucomètre!

Créez votre protocole clinique de soutien aux diabétiques

Essayez de mettre en place au moins un suivi à domicile sur un de vos patients diabétiques

Contactez Zoetis pour tout support ou conseil nécessaire sur AlphaTRAK

zoetis